

سري

تقرير الأعمال الختامية لصندوق البركة للاستثمار



صندوق البركة للاستثمار
Barakah Investment Fund

خاص لمساهمي صندوق البركة للاستثمار



www.Namaainvest.com



@IPDepartment

إصدار 2020/12/31م



”
“

﴿وَأَخْرُونَ يَضْرِبُونَ فِي الْأَرْضِ يَبْتَغُونَ مِنْ فَضْلِ اللَّهِ وَآخَرُونَ يُقَاتِلُونَ فِي سَبِيلِ اللَّهِ فَآفَرُوا مَا تَيْسَّرَ مِنْهُ وَأَقِيمُوا الصَّلَاةَ وَآتُوا الزَّكَاةَ وَأَقْرِضُوا اللَّهَ قَرْضًا حَسَنًا وَمَا تُقَدِّمُوا لِأَنْفُسِكُمْ مِنْ خَيْرٍ تَجِدُوهُ عِنْدَ اللَّهِ هُوَ خَيْرًا وَأَعْظَمَ أَجْرًا وَاسْتَغْفِرُوا اللَّهَ إِنَّ اللَّهَ غَفُورٌ رَحِيمٌ﴾ [سورة المزمّل : 20]



إدارة الاستثمار والمشاريع

INVESTMENT AND PROJECTS DEPARTMENT

"دَع مَا يَرْبُكَ إِلَى مَا لَا يَرْبُكَ."

تُعتبر إدارة الاستثمار والمشاريع إحدى الجهات العامة التي تُعنى بتقديم الخدمات الاستثمارية والمنتجات التمويلية للقطاع الخاص في المناطق السورية المحررة.





مخاطر الاستثمار في الصناديق 37 - 31

الأداء المالي لصندوق البركة للاستثمار 44 - 38

التعاريف 50 - 45

الملخص التنفيذي 5

كلمة إدارة الاستثمار والمشاريع 8 - 6

إخلاء المسؤولية 9

مفهوم صناديق الاستثمار 12 - 10

نبذة عن مدير الصندوق 17 - 13

نبذة عن صناديقنا الاستثمارية 30 - 18



ملخص البيانات المالية لصندوق البركة للاستثمار:

- يبلغ رأس مال صندوق البركة للاستثمار **\$6,100,000**.
- بلغ صافي الأرباح الموزعة للصندوق حتى نهاية أعمال الصندوق وتصفيته **\$2,239,200**.
- بلغ صافي ربح الوحدة الواحدة **\$435**، وهو ما يعادل **43.5%** من القيمة الاسمية للوحدة.
- تم توزيع **90%** من صافي الأرباح المحققة لمساهمي الصندوق، واستحق مدير الصندوق (إدارة الاستثمار والمشاريع) **10%** من صافي الأرباح مقابل تأسيسه وإدارته للصندوق.
- بلغت فترة أعمال الصندوق عام كامل وذلك خلال عام 2020م.



إنجازات وأعمال صندوق البركة للاستثمار خلال فترة أعماله للعام 2020م:

- تأسيس "شركة مجبل الشمال لإنتاج الإسفلت" (ذ.م.م) برأس مال **\$265,000** (وتم بيعه لاحقاً على شركة نماء للاستثمار لغاية التخارج وإنهاء أعمال الصندوق).
- تمويل أكثر من **35** صفقة ومشروع بصيغة (المرابحة والتورق)، وتم التخارج من جميعها بنجاح ولله الحمد.
- تأسيس "شركة طيبة للمحروقات" بحجم **\$600,000** وتمويلها والإشراف على أعمالها ومن ثم بيعها بعلاوة إصدار لصالح الصندوق.
- تمويل وتنفيذ العديد من المناقصات والتعهدات:
- **14** مناقصة تزويد مادة المازوت بحجم إجمالي **\$2,000,000**.
- مناقصتي تزويد خيم بحجم **\$250,000**.
- مناقصتي بناء أرضيات لعدد من المخيمات بحجم **\$200,000**.
- تمويل إحدى شركات الطاقة البديلة باستيراد ألواح طاقة شمسية وبطاريات بقيمة **\$900,000**.
- تمويل برأس المال العامل شركة وتد للبتروك بنحو **\$1,000,000**.
- تمويل إحدى شركات الحوالات والصرافة المرخصة في المنطقة برأس مال عامل **\$350,000**.
- تمويل عملية استيراد بعض منتجات المواد الغذائية برأس مال **\$400,000**.
- تمويل صفقة استيراد مادة السماد الزراعي برأس مال **\$600,000**.
- تمويل مشاريع عقارية برأس مال إجمالي **\$2,500,000**.

ملخص التقرير

يَسْتَعْفِفُ يُعْفُهُ اللَّهُ، وَمَنْ يَسْتَغْنِ يُغْنِهِ اللَّهُ. « . ومن مقاصد الحديث: أَنْ يَدَ الْمُعْطِي خَيْرٌ مِنْ يَدِ الْآخِذِ. وَمِنْ أَعْظَمِ الطَّرِيقِ لِعَظِيمِ اسْتِثْمَارَاتِنَا الْآخِرِيَّةِ وَتَحْقِيقِ مِضَاعَفَةِ الْأَجْرِ فِيهَا، هُوَ تَعْظِيمُ اسْتِثْمَارَاتِ الدُّنْيَا الَّتِي تَعُودُ بِمَا يُعَادُ إِفْئَاقَهُ فِي مَزِيدٍ مِنْ أَوْجِهٍ الْخَيْرِ.

وبفضل الله تعالى، أن من الله علينا في "إدارة الاستثمار والمشاريع" بالعمل على تمويل الصفقات التجارية وإدارة وتنفيذ المشاريع، وتأسيس الشركات وتمويلها؛ حيث تُعتبر "إدارة الاستثمار والمشاريع" مصدر التمويل الرئيس والموثوق لدى رجال الأعمال ومديري الشركات في المناطق السورية المحررة في تمويل المشاريع والمناقصات والصفقات؛ وتُعد الذراع الاستثماري للمنطقة، حيث أشرفت "إدارة الاستثمار والمشاريع" على تمويل وتنفيذ العديد من المشاريع الناجحة والشركات والمناقصات ذات العوائد المُجزية، وتأسيس الشركات الواعدة، على سبيل المثال لا الحصر:

- 1) شركة خيرات الشام للمحروقات (ش.م.م).
- 2) شركة طيبة للمحروقات (ش.م.م).
- 3) شركة مجبل الشمال لإنتاج الأسفلت (ذ.م.م).
- 4) شركة ألفا لأنظمة الأمان (ذ.م.م).
- 5) شركة ألفا للأجهزة الكهربائية (ذ.م.م).
- 6) شركة صدارة للتجارة (ذ.م.م).
- 7) شركة نماء للاستثمار (ش.م.م).
- 8) شركة ريادة للتطوير العقاري (ذ.م.م).
- 9) شركة مستودعات الرائد (ذ.م.م).

إِنَّ الْحَمْدَ لِلَّهِ، نَحْمَدُهُ وَنُسْتَعِينُهُ وَنَسْتَغْفِرُهُ، وَنَعُوذُ بِاللَّهِ مِنْ شُرُورِ أَنْفُسِنَا، وَمِنْ سَيِّئَاتِ أَعْمَالِنَا. مَنْ يَهْدِهِ اللَّهُ فَلَا مُضِلَّ لَهُ، وَمَنْ يَضِلَّ فَلَا هَادِيَ لَهُ. وَأَشْهَدُ أَنْ لَا إِلَهَ إِلَّا اللَّهُ وَحْدَهُ لَا شَرِيكَ لَهُ، وَأَشْهَدُ أَنَّ مُحَمَّدًا عَبْدُهُ وَرَسُولُهُ.

إِنَّ أَصْدَقَ الْحَدِيثِ كِتَابُ اللَّهِ، وَأَحْسَنَ الْهَدْيِ هَدْيُ مُحَمَّدٍ صَلَّى اللَّهُ عَلَيْهِ وَسَلَّمَ، وَشَرُّ الْأُمُورِ مُحْدَثَاتُهَا، وَكُلُّ مُحْدَثَةٍ بَدْعَةٌ، وَكُلُّ بَدْعَةٍ ضَلَالَةٌ، وَكُلُّ ضَلَالَةٍ فِي النَّارِ ﴿يَا أَيُّهَا الَّذِينَ آمَنُوا اتَّقُوا اللَّهَ حَقَّ تَقَاتِهِ وَلَا تَمُوتُنَّ إِلَّا وَأَنْتُمْ مُسْلِمُونَ﴾ . ﴿يَا أَيُّهَا النَّاسُ اتَّقُوا رَبَّكُمُ الَّذِي خَلَقَكُمْ مِنْ نَفْسٍ وَاحِدَةٍ وَخَلَقَ مِنْهَا زَوْجَهَا وَبَثَّ مِنْهُمَا رِجَالًا كَثِيرًا وَنِسَاءً وَاتَّقُوا اللَّهَ الَّذِي تَسَاءَلُونَ بِهِ وَالْأَرْحَامَ إِنَّ اللَّهَ كَانَ عَلَيْكُمْ رَقِيبًا﴾ . ﴿يَا أَيُّهَا الَّذِينَ آمَنُوا اتَّقُوا اللَّهَ وَقُولُوا قَوْلًا سَدِيدًا (70) يُصْلِحْ لَكُمْ أَعْمَالَكُمْ وَيَغْفِرْ لَكُمْ ذُنُوبَكُمْ وَمَنْ يُطِيعِ اللَّهَ وَرَسُولَهُ فَقَدْ فَازَ فَوْزًا عَظِيمًا﴾ ، وبعد:

يقول الله تعالى في كتابه الكريم، حائثاً على البذل والعطاء: ﴿لَنْ تَنَالُوا الْبِرَّ حَتَّى تُنْفِقُوا مِمَّا تُحِبُّونَ وَمَا تُنْفِقُوا مِنْ شَيْءٍ فَإِنَّ اللَّهَ بِهِ عَلِيمٌ﴾ ، كما يقول سبحانه وتعالى في الحث على الإنفاق في سبيله والاستثمار للآخرة: ﴿مَثَلُ الَّذِينَ يُنْفِقُونَ أَمْوَالَهُمْ فِي سَبِيلِ اللَّهِ كَمَثَلِ حَبَّةٍ أَنْبَتَتْ سَبْعَ سَنَابِلٍ فِي كُلِّ سُنْبُلَةٍ مِائَةٌ حَبَّةٌ وَاللَّهُ يُضْعِفُ لِمَنْ يَشَاءُ وَاللَّهُ وَسِيعٌ عَلِيمٌ (261) الَّذِينَ يُنْفِقُونَ أَمْوَالَهُمْ فِي سَبِيلِ اللَّهِ ثُمَّ لَا يُتْبِعُونَ مَا أَنْفَقُوا مَنًّا وَلَا أَذًى لَهُمْ أَجْرُهُمْ عِنْدَ رَبِّهِمْ وَلَا خَوْفٌ عَلَيْهِمْ وَلَا هُمْ يَحْزَنُونَ﴾ .

من المعلوم أنه لا يمكن إنفاق المال إلا بوجوده ابتداءً، وكلما حرص الإنسان على تجميع ماله في الدنيا كلما أمكنه ذلك من الإنفاق منه وتحصيل الأجر -بإذن الله- أضعافاً مضاعفة، فكيف لو كانت نية مالك المال في تجميع المال -ابتداءً- هي أن يزداد إنفاقه منه على أوجه الخير؟ فقد ذكر الإمام النووي رحمه الله في كتابه "رياض الصالحين"، في باب القناعة والعفاف والاقتصاد والإنفاق وذم السؤال من غير ضرورة، حديث حكيم بن حزام رضي الله عنه أن النبي ﷺ قال: «الْيَدُ الْغُلْيَا خَيْرٌ مِنَ الْيَدِ السُّفْلَى، وَإِبْدَأْ بِمَنْ تَعُولُ، وَخَيْرُ الصَّدَقَةِ عَنْ ظَهْرِ غِيٍّ، وَمَنْ



رأس المال **10.5%** خلال شهرين).

19) مساهمة تمويل مناقصة السِّلل الغذائية في عام 2019م (برأس مال **\$200,000**، وعائد على رأس المال **9.3%** خلال ثلاثة أشهر).

بالإضافة إلى تأسيسها وإدارتها لصناديق الاستثمار:

20) صندوق الخَيْر للاستثمار في عام 2019م (برأس مال **\$2,000,000**، وعائد على رأس المال **29%** خلال 5 أشهر).

21) صندوق نماء للاستثمار في عام 2019م (برأس مال **\$4,000,000**، وعائد على رأس المال **20.5%** خلال 6 أشهر).

22) (والياً) صندوق البركة للاستثمار (برأس مال **\$6,100,000**).

ولله الحمد، فمُنذُ بداية عام 2017م قامت إدارة الاستثمار والمشاريع بتمويل أكثر من **125** مشروعاً وشفقة بالتنسيق مع رجال الأعمال السوريين، وتمّ التخارج منها بعوائد مُجزية، وتمّ طرح أكثر من **14** مساهمة وثلاثة صناديق استثمارية بأكثر من **\$26,045,000** (ستة وعشرون مليوناً وخمسة وأربعون ألف دولار) حتى نهاية عام 2019م.

وتعتمد "إدارة الاستثمار والمشاريع" في تمويلها للمشاريع والشفقات بشكلٍ أساس على السيولة التي تستقطبها من عملائها المساهمين الكرام، عبر طرح الشركات والمشاريع للاكتتاب العام، حيث يشترك في تمويلها العديد من عملائها المساهمين. وتتولى "إدارة الاستثمار والمشاريع" مهمّة الرقابة والإشراف على الشركات والمشاريع التي تقوم بتمويلها، حتى يتمّ التخارج منها بشكلٍ نهائي، ومن ثمّ يتمّ توزيع الأرباح بالتناسب على المساهمين.

هذا بالإضافة إلى إدارتها لعددٍ من المساهمات والشفقات التجارية، على سبيل المثال لا الحصر:

10) مساهمة استيراد الأسمدة في عام 2017م (برأس مال **\$400,000**، وعائد على رأس المال **29%** خلال خمسة أشهر).

11) مساهمة استيراد الغاز الأوروبي (1) في عام 2018م (برأس مال **\$300,000**، وعائد على رأس المال **5%** خلال شهر ونصف).

12) مساهمة استيراد الغاز الأوروبي (2) في عام 2018م (برأس مال **\$200,000**، وعائد على رأس المال **10%** خلال شهر واحد).

13) مساهمة استيراد الغاز الأوروبي (3) في عام 2018م (برأس مال **\$300,000**، وعائد على رأس المال **11%** خلال شهر ونصف).

14) مساهمة شفقة المعادن (1) في عام 2018م (برأس مال **\$300,000**، وعائد على رأس المال **13%** خلال شهرين).

15) مساهمة شفقة المعادن (2) في عام 2018م (برأس مال **\$300,000**، وعائد على رأس المال **6%** خلال شهرين).

16) مساهمة شفقة تصدير الحبوب في عام 2018م (برأس مال **\$150,000**، وعائد على رأس المال **2.5%** خلال شهرين).

17) مساهمة استيراد الغاز الأوروبي (4) في عام 2018م (برأس مال **\$300,000**، وعائد على رأس المال **16%** خلال شهر ونصف).

18) مساهمة استيراد الغاز الأوروبي (5) في عام 2019م (برأس مال **\$400,000**، وعائد على



الاستثمار للمساهمين، وبلغ صافي الربح الموزع **\$2,239,200**، حيث وُزِعَ في ثمان فترات خلال العام 2020م. وقمنا بتأسيس شركة طيبة للمحروقات، وشركة مجبل الشمال لإنتاج الأسفلت، وتمويل **18** مناقصة بمحفظه تمويل وقدرها **\$2,450,000**. وقمنا أيضاً بتمويل العديد من الشركات والمشاريع. ونجحنا في إبرام عقد تمويل برأس المال العامل مع شركة وتد للمحروقات بـ **\$1,000,000** لمدة عام كامل، وتمويل عدد من المشاريع العقارية بصيغة المرابحة والتوزق بنحو **\$2,500,000**.

وختاماً، أودُّ أن أشكر جميع مساهمينا وعملائنا على ثقتهم بنا، وعلى اختيارهم لنا كشركاء لهم في الاستثمار. كما أعربُ عن امتناني لمجلس إدارة صندوق البركة للاستثمار وموظفي "إدارة الاستثمار والمشاريع" لتفانيهم والتزامهم باستراتيجية الإدارة، وتحقيق الأهداف المنشودة المتمثلة بالحفاظ على أموال عملائنا ومساهمينا وتنميتها، والسعي في أن نكون شريكاً استراتيجياً في تنمية وازدهار المناطق السورية المحررة.

والسلام عليكم ورحمة الله وبركاته

المدير العام لإدارة الاستثمار والمشاريع

الأستاذ/ سلطان عبد الرحمن



وتُعد "إدارة الاستثمار والمشاريع" إحدى الجهات الرئيسية الفاعلة لتحقيق خطة التنمية الاقتصادية في المناطق السورية المحررة، وذلك من خلال تنمية قطاعي التمويل والاستثمار. حيث تسعى "إدارة الاستثمار والمشاريع" إلى تطوير البنية التحتية للمناطق السورية المحررة من خلال توفير التمويل اللازم، وتوفير الكوادر ذات الكفاءة العالية لدعم وتنمية الاقتصاد الوطني، وتحفيز ثقافة الادخار لدى المجتمع، والتشجيع على الاستثمار.

وعلى مرّ السنوات الماضية، كانت "إدارة الاستثمار والمشاريع" شريكاً موثقاً لعموم الشركات ورجال الأعمال في المنطقة، وداعماً رئيساً في تمويل وتنفيذ المشاريع الكبرى، وسعت إلى تحقيق رؤيتها وهدفها في أن تصبح الجهة الرائدة في مجالي التمويل والاستثمار في المناطق السورية المحررة. ومن خلال مجموعة واسعة من المشاريع والاستثمارات وتأسيس وتمويل الشركات، كانت "إدارة الاستثمار والمشاريع" -ولا تزال بفضل الله- تُساهم بشكل كبير في بناء المجتمع الحر وتنميته، وتعزيز البيئة المناسبة والحاضنة للأعمال، وغرس مفهوم النجاح التجاري والاستثماري، وتحقيق التطور الاقتصادي للمنطقة.

وتعمل "إدارة الاستثمار والمشاريع" وفق خطة استراتيجية مدروسة وواضحة، ما يجعلها وشركاتها التابعة محصنة وقادرة -بحول الله- على تخفيف الآثار الاقتصادية السلبية التي قد تنتج عن أي مخاطر وتحديات جيوسياسية أو اقتصادية. وتسعى، أيضاً، من خلال برامجها وخطتها إلى جعل المناطق السورية المحررة بيئة حاضنة ومشجعة للاستثمار كخطوة أولى، ثم جعلها من مصاف المناطق الاقتصادية الواعدة في منطقة الشرق الأوسط، وأن تكون سوقاً متقدّمة وجاذبة للاستثمار، ما يمكنها من أداء دور محوري في تنمية الاقتصاد وتنويع مصادر الدخل.

وفي الختام، يوضّح "التقرير الختامي لأعمال صندوق البركة للاستثمار" أبرز التفاصيل التي تُعرّف بصندوق الاستثمار، ونشاطه، وأدائه المالي. وبفضل الله حققنا أداءً استثنائياً خلال هذا العام، حيث انتهينا من أعمال صندوق البركة للاستثمار بتحقيقنا لـ **43.5%** كعائد على



يتضمن (تقرير الأعمال الختامية لصندوق البركة للاستثمار) على جميع المعلومات والبيانات الجوهرية التي يعتبرها مدير الصندوق مناسبة وكافية. ولا يحتوي هذا التقرير على أية معلومات مضللة، أو تم التغاضي عنها. ويجب على مساهمي الصندوق فحص ومراجعة هذا التقرير بعناية. ومع ذلك، لا ينبغي اعتبار تقديم هذا التقرير فيما يتعلق بوحدة صندوق البركة للاستثمار على أنها وعد أو تأكيد أو إقرار بشأن تكرار تحقق أرباح مستقبلية لصناديق استثمارية أو شركات قد تُنشؤها إدارة الاستثمار والمشاريع مستقبلاً.

ولا تنصح إدارة الاستثمار والمشاريع اعتبار هذا التقرير بمثابة توصية للمشاركة في عمليات اكتتاب تقوم الإدارة بطرحها لاحقاً. ويكون المساهم وحده مسؤولاً عن تقييمه الخاص فيما يتعلق بالاكتتاب أو عدمه. ولا تضمن إدارة الاستثمار والمشاريع صحة أي افتراضات تتعلق بربحية أو أمان الاستثمار، ويمكن في أي وقت أن يتأثر المركز المالي للصناديق الاستثمارية وأسعار وحداتها مستقبلاً، تأثيراً سلبياً نتيجة أية مستجدات مستقبلية من حيث العوامل الاقتصادية، أو السياسية، أو العسكرية، أو إغلاق المعابر، أو القصف أو التخريب -لا قدر الله- والتي لا تملك الإدارة التنبؤ بها أو السيطرة عليها.



1

هي أداة لجذب المستثمرين الذين لا تتوفر لديهم الخبرة أو الوقت لاستثمار أموالهم بأنفسهم، حيث تقوم بنوك الاستثمار عن طريق صناديق الاستثمار بإدارة أموال المستثمرين نيابة عنهم، وذلك بطريقة تحقق لهم أكبر قدر ممكن من الأرباح بأقل قدر ممكن من المخاطر. وتتسم صناديق الاستثمار بالتنوع في الاستثمارات وفقاً لطبيعة وأهداف الصندوق.

2

هي أوعية استثمارية تقوم بجمع رؤوس أموال من المستثمرين (المواطنين أو الشركات أو الأوقاف)، ويقوم بإدارتها مدير الصندوق وفقاً لاستراتيجية وأهداف استثمارية محددة لتحقيق عوائد لا يمكن للمستثمر تحقيقها بمفرده.

تعريف صندوق الاستثمار

3 الملاءة المالية والمرونة في الاسترداد.

2 الإدارة المهنية والاحترافية لرأس المال.

1 القدرة على تنوع الاستثمارات.

6 الحوكمة والرقابة المؤسسية.

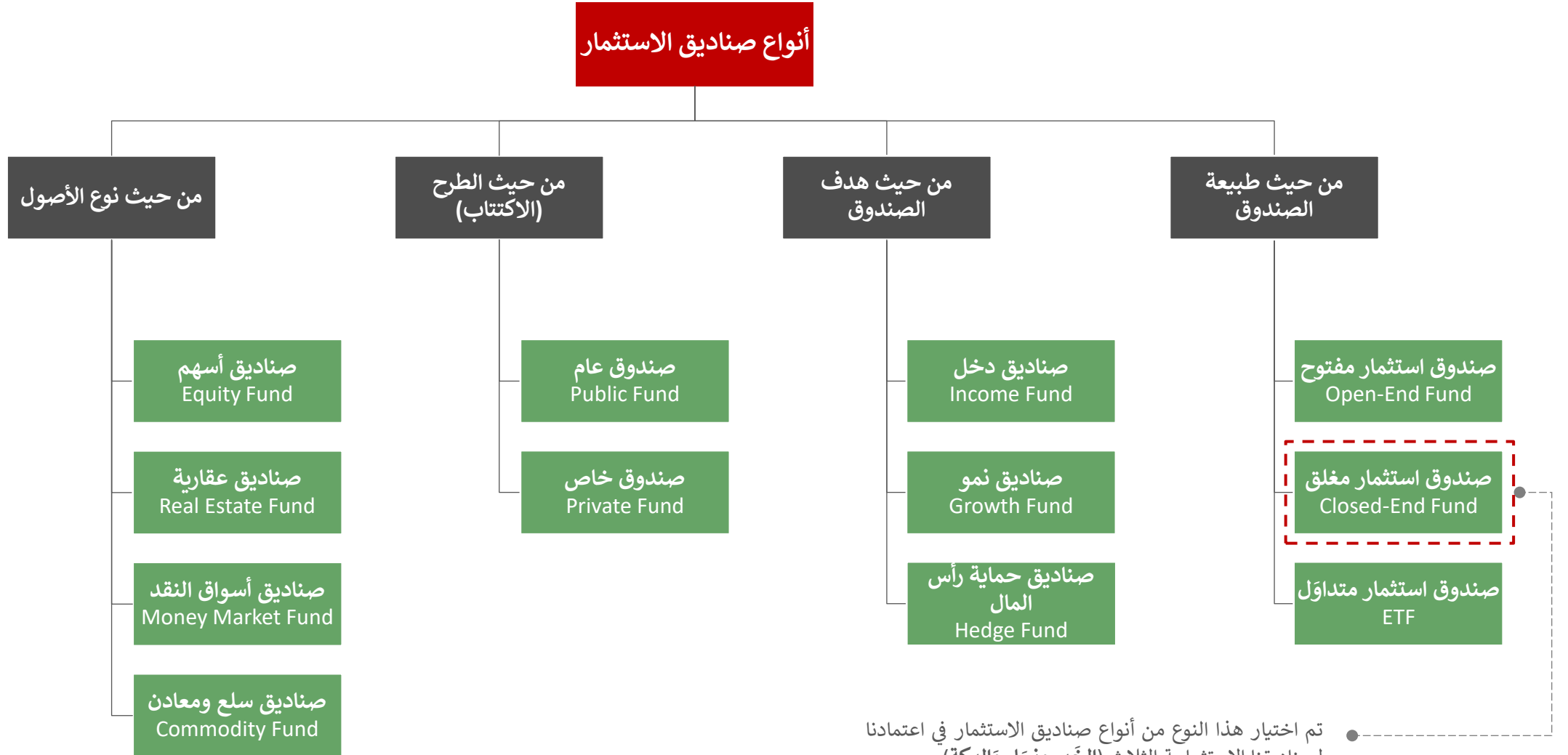
5 القدرة على الوصول إلى كافة الأسواق.

4 إدارة رشيدة للمخاطر.

مزايا صناديق الاستثمار



صناديق الاستثمار لا تُعتبر فئة استثمارية مستقلة بذاتها (كالأسهم والسندات والصكوك والعقارات والمعادن)، بل هي أوعية استثمارية تحتوي على تشكيلة من الأصول الاستثمارية. حيث إنّ صناديق الاستثمار مجرد أداة للمستثمرين لتجميع أموالهم لشراء الأسهم أو العقارات أو المعادن أو غيرها، ولكن بدلاً من أن يدير كل مستثمر أمواله بنفسه، فإنّ المستثمرين يضعون أموالهم في وعاء واحد يسمّى (صندوق الاستثمار)، ويُدار من قِبَل شخص متخصص يسمّى (مدير الصندوق).





مزايا الاستثمار في الصناديق الاستثمارية

- إن الميزة الأساسية للاستثمار في الصناديق الاستثمارية هي الاستفادة من خبرة مدير الصندوق وقدرته على اتخاذ القرارات الاستثمارية التي تحقق أهداف المستثمرين وتطلعاتهم.
- تتسم طبيعة مدير الصناديق الاستثمارية بالتفرغ التام لمتابعة تطورات الأسواق وفهم المعطيات الاقتصادية والقدرة على التعامل مع المخاطر.

1 الإدارة المهنية

- تتسم صناديق الاستثمار بالتنوع في محفظة الأصول، سواء كانت أسهم، أو صكوك، أو عقارات، أو غيرها؛ مما يجعلها أقل عرضة للمخاطر، مقارنةً بتلك التي تنشأ من الاستثمار في نوع واحد من الأصول (كأسهم شركة واحدة على سبيل المثال).
- تمنح صناديق الاستثمار المستثمر إمكانية تنويع استثماراته بتكلفة أقل، حيث تتوزع فيها الأنواع والرسوم بشكل نسبي على كافة مشتري الصندوق.
- تتيح إمكانية توزيع الاستثمارات عبر نطاق واسع من القطاعات الاقتصادية أو المناطق الجغرافية، وذلك تجنباً لمخاطر تركيز الأصول والاستفادة من تباين العوائد.

2 تنوع الاستثمارات

- نظراً لاستناد فكرة صناديق الاستثمار على اشتراك مجموعة من المستثمرين في الصندوق، فإنّ ملاءمة صندوق الاستثمار تُعدّ سمةً أساسية مقارنةً بغيرها من وسائل الاستثمار التقليدية كالعقار أو المشاريع التجارية أو حيازة الأصول.
- تتيح صناديق الاستثمار بنوعها المغلقة والمفتوحة (Open-End Fund & Closed-End Fund) استرداد كامل الاستثمار أو جزء منه في أي وقت.

3 السيولة

- يشرف على الرقابة على صناديق الاستثمار مجلس إدارة من ذوي الخبرة والكفاءة للتأكد من قيام مدير الصندوق بمسؤولياته بما يُحقّق مصلحةً ماليّةً للوحدات وفقاً لأحكام وشروط الصندوق.

4 مبدأ الحوكمة



الفريق المالي



- الأستاذ جلال الدين الحُصَريّة، مدير حسابات المشاريع (Chief Accountant).
- الأستاذ إبراهيم بدوي، مدير حسابات الشركات (Chief Accountant).
- الأستاذ ميلاد منصور، مدقق داخلي (Internal Auditor).

الإدارة



- الأستاذ سلطان عبد الرحمن، المدير العام لإدارة الاستثمار والمشاريع (GM).

فريق تطوير الأعمال

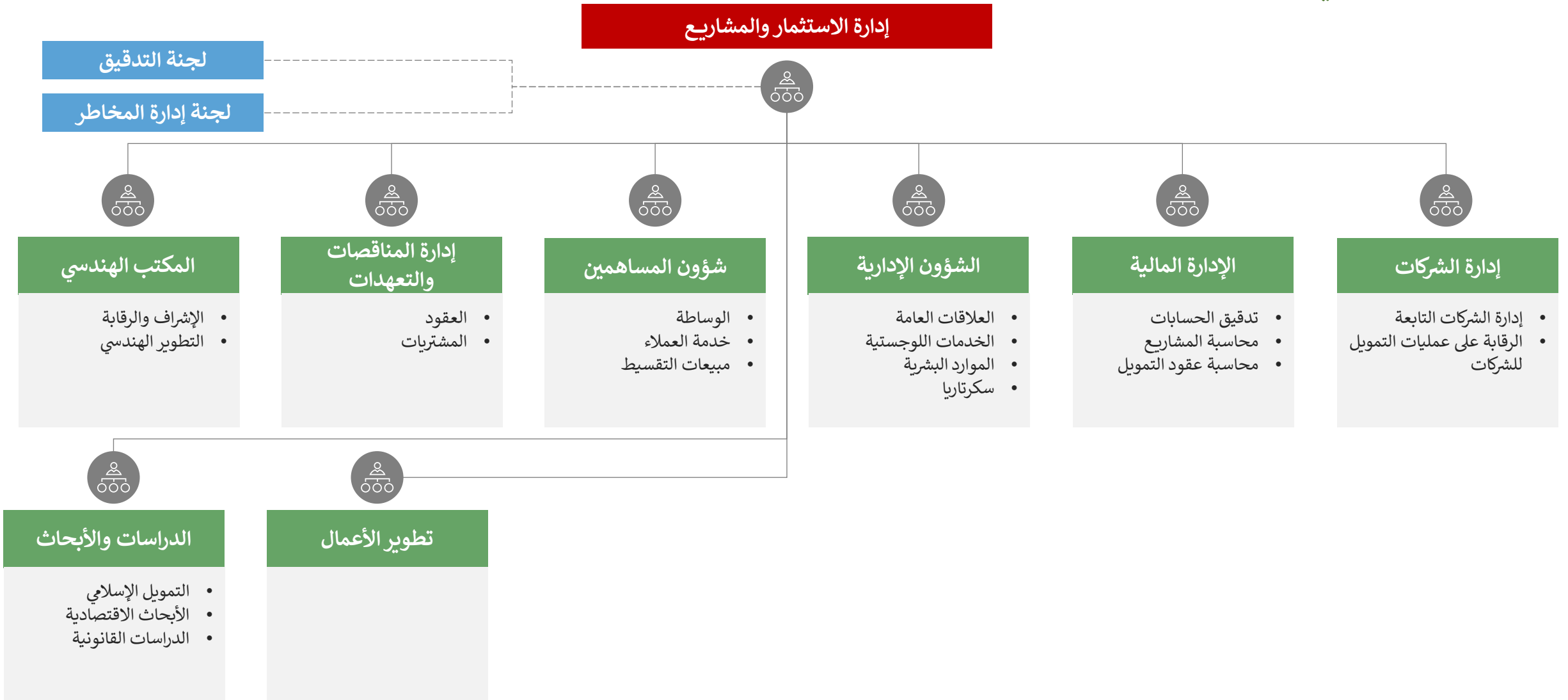


- الأستاذ محمود الأحمد، مدير شركة طيبة للمحروقات.
- الأستاذ أنس التلي، مدير المناقصات والتعهدات.
- الأستاذ محمد الأتاسي، باحث اقتصادي.

الفريق الإداري



- الأستاذ أبو بكر رزوق، مدير الشؤون الإدارية (Head of HR).
- الأستاذ علاء ثلجي، مدير قسم شؤون المساهمين (Head of Client Affairs).
- الأستاذ حسن قحفظان، قسم شؤون المساهمين (Client Affairs).
- الأستاذ شادي الحسن، قسم شؤون المساهمين (Client Affairs).





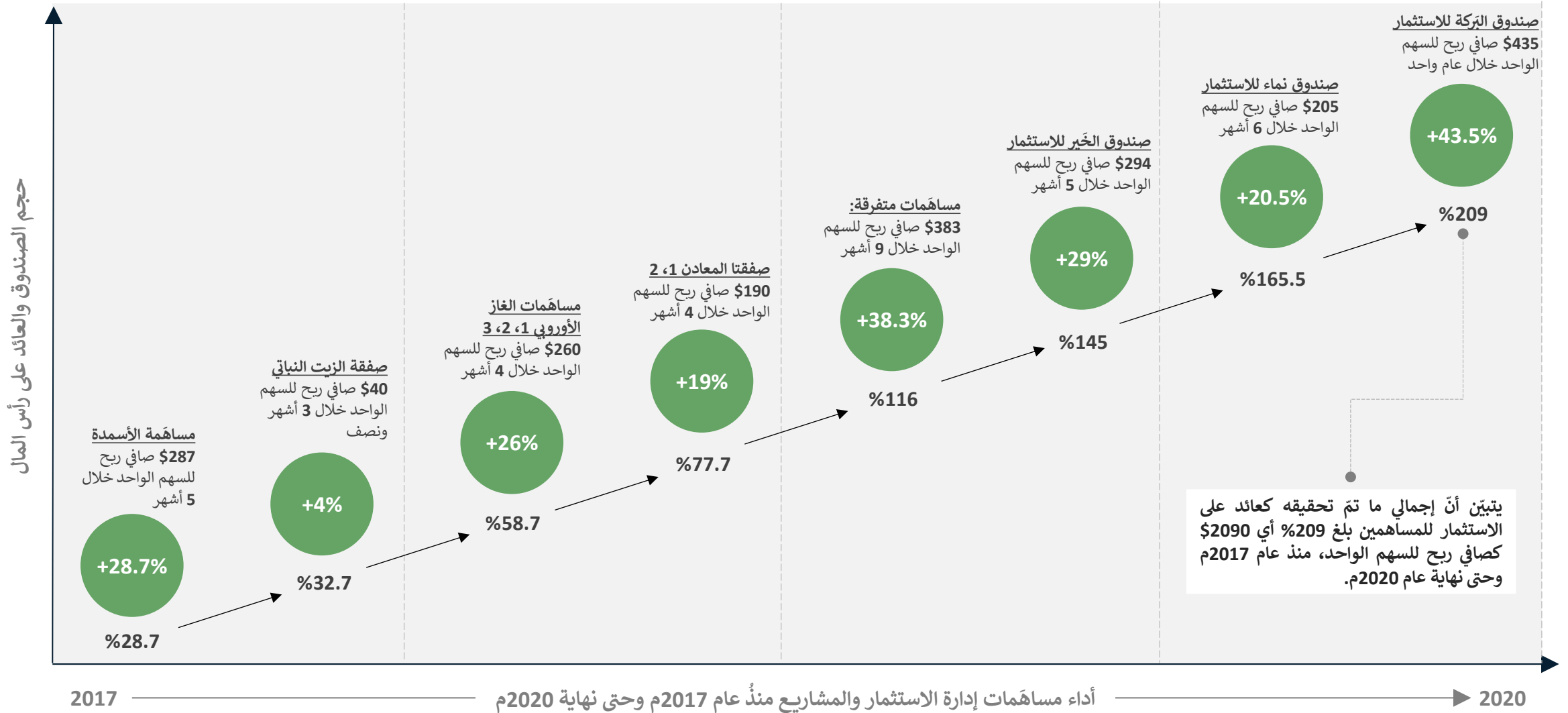
صندوق البركة للاستثمار
Barakah Investment Fund

مساهمات إدارة الاستثمار والمشاريع منذ عام 2017م وحتى نهاية 2020م

| العام | # | المساهمة | حجم (رأس مال) المساهمة | % العائد على الاستثمار | ربح السهم \$ | مدة الاستثمار | العائد المتراكم | القيمة الاسمية للسهم |
|-------|----|----------------------------|------------------------|------------------------|--------------|---------------|-----------------|----------------------|
| 2017 | 1 | استيراد وتجارة الأسمدة | \$400,000 | %28.7 | \$287 | 5 أشهر | \$287 | \$1000 |
| | 2 | صفقة الزيت النباتي | \$400,000 | %4 | \$40 | 3 أشهر ونصف | \$327 | \$1000 |
| | 3 | استيراد الغاز الأوروبي (1) | \$300,000 | %5 | \$50 | شهر ونصف | \$377 | \$1000 |
| | 4 | استيراد الغاز الأوروبي (2) | \$200,000 | %10 | \$100 | شهر | \$477 | \$1000 |
| | 5 | استيراد الغاز الأوروبي (3) | \$300,000 | %11 | \$110 | شهر ونصف | \$587 | \$1000 |
| 2018 | 6 | تجارة المعادن (1) | \$300,000 | %13 | \$130 | شهران | \$717 | \$1000 |
| | 7 | تجارة المعادن (2) | \$300,000 | %6 | \$60 | شهران | \$777 | \$1000 |
| | 8 | تجارة الحبوب | \$150,000 | %2.5 | \$25 | 3 أشهر | \$802 | \$1000 |
| | 9 | استيراد الغاز الأوروبي (4) | \$300,000 | %16 | \$160 | شهر ونصف | \$962 | \$1000 |
| | 10 | مناقصة السلل الغذائية | \$200,000 | %9.3 | \$93 | 3 أشهر | \$1,055 | \$1000 |
| | 11 | استيراد الغاز الأوروبي (5) | \$400,000 | %10.5 | \$105 | شهران | \$1,160 | \$1000 |
| 2019 | 12 | صندوق الخير للاستثمار | \$2,000,000 | %29.4 | \$294 | 5 أشهر | \$1,450 | \$1000 |
| | 13 | صندوق نماء للاستثمار | \$4,000,000 | %20.5 | \$205 | 6 أشهر | \$1,655 | \$1000 |
| 2020 | 14 | صندوق البركة للاستثمار | \$6,100,000 | %43.5 | \$435 | سنة | \$2,090 | \$1000 |
| | | إجمالي المساهمات | \$15,350,000 | %209 | \$2,090 | | \$2,090 | |

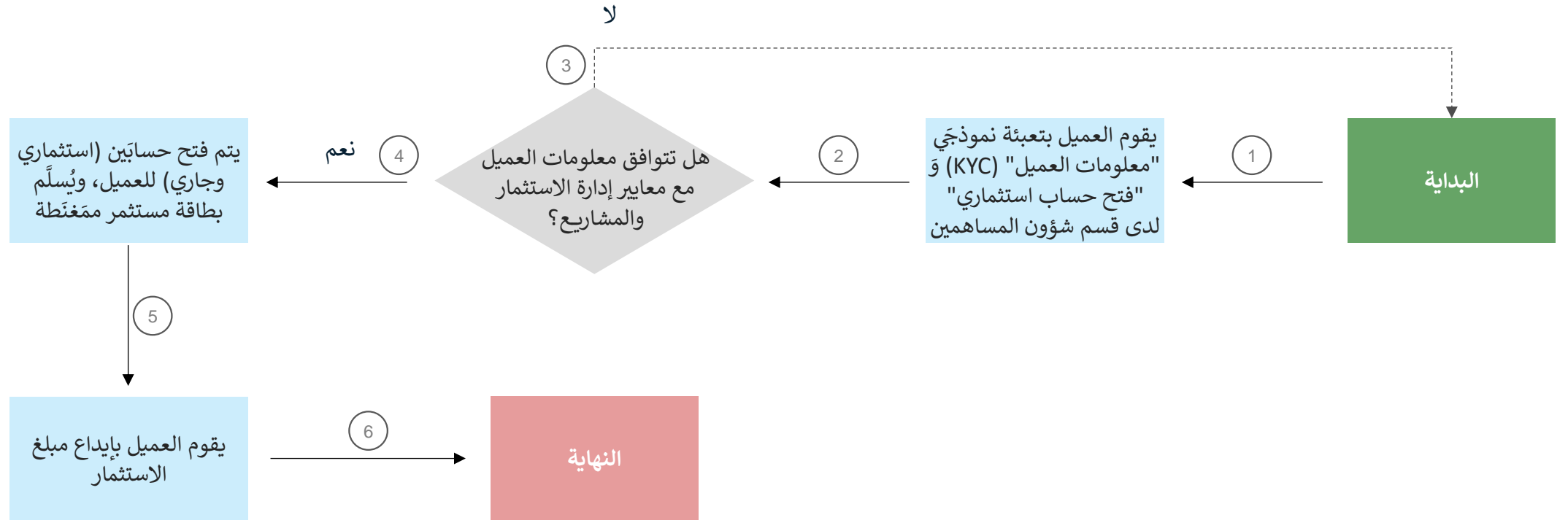


مساهمات إدارة الاستثمار والمشاريع منذ عام 2017م وحتى نهاية عام 2020م





خطوات الاكتاب في صناديق إدارة الاستثمار والمشاريع





ملخص معلومات صندوق الاستثمار

| | |
|----------------------------------|--|
| اسم صندوق الاستثمار | صندوق البركة للاستثمار (Barakah Investment Fund) |
| نوع صندوق الاستثمار | صندوق استثمار متنوع مغلق (Closed-End Investment Fund) متوافق مع أحكام الشريعة الإسلامية |
| مدة صندوق الاستثمار | 12 شهراً اعتباراً من تاريخ 2020/1/1م حتى تاريخ 2020/12/31م |
| مدير صندوق الاستثمار وأمين الحفظ | إدارة الاستثمارات والمشاريع (IPD) |
| عملة صندوق الاستثمار | الدولار الأمريكي. |
| حجم صندوق الاستثمار (رأس المال) | \$6,100,000 (ستة ملايين ومائة ألف دولار أمريكي)، مقسّم إلى 6,100 (ستة آلاف ومئة) وحدة، سعر كل وحدة \$1,000 (ألف دولار أمريكي) وتمثل القيمة الاسمية للوحدة الواحدة. |
| درجة المخاطرة | عالية المخاطر. |
| أهداف صندوق الاستثمار | يهدف مدير صندوق الاستثمار من تأسيس الصندوق إلى تحقيق عوائد تشغيلية ورأسمالية للمساهمين عبر استغلال الفرص الاستثمارية المتنوعة في المناطق السورية المحرّرة، وخاصة تلك التي تتطلب سرعة في اتخاذ قرار الاستثمار، وتتميز بسرعة التخارج وقلّة المخاطر. وتتّوّع المشاريع والفرص الاستثمارية المستهدّفة بين الآتي: 1. تمويل الصفقات التجارية والمشاريع القائمة والمناقصات بصيغ التمويل الإسلامي كالمُرابحة، والتورق، والمشاركة. 2. تأسيس الشركات وإقامة المشاريع لغرض التخارج بعوائد رأسمالية. 3. شراء الأراضي المُفَرّزة والمُطوّرة وإنشاء مشاريع عقارية عليها، ومن ثمّ بيعها. 4. شراء مشاريع عقارية تحت التنفيذ واستكمال بنائها أو ترميمها، ومن ثمّ بيعها. 5. استئجار عقارات تحت التنفيذ واستكمال بنائها أو ترميمها ومن ثمّ بيع الاستثمار. 6. تمويل شركات تجارة الأغذية عبر تمويل عقود التوريد. 7. تمويل بالمضاربة لشركات التجارة بالذهب والمعادن الثمينة. |
| استراتيجية وسياسة الاستثمار | يتّبع مدير صندوق الاستثمار سياسة استثمارية متوازنة تهدف إلى تحقيق عوائد دورية مناسبة، عبر الاستفادة من فرص الاستثمار في المناطق السورية المحرّرة، وتمويل صفقات المربحة قصيرة الأجل، وتمويل وتنفيذ المشاريع بصيغتي المربحة والتورق. |
| سياسة توزيع الأرباح | سيقوم مدير صندوق الاستثمار بتوزيع صافي الأرباح المحقّقة من أعمال الصندوق بحد أدنى كل شهر ونصف أو شهرين خلال فترة عمل الصندوق. |
| الحد الأدنى للاشتراك | وحدة واحدة أي ما يعادل \$1,000 وهو القيمة الاسمية للوحدة. |
| الحد الأعلى للاشتراك | لا يوجد حد أعلى للاكتتاب في صندوق الاستثمار. |
| رسوم الاشتراك (الاكتتاب) | لا توجد أي رسوم تُفرض على المكتتبين مقابل اشتراكهم في الصندوق، ولا حتى أي رسوم إدارية. |



ملخص معلومات صندوق الاستثمار

| | |
|---|---|
| أتعاب وأجور الإدارة | 10% من صافي أرباح الصندوق يتم اقتطاعها في نهاية كل فترة مالية لصالح إدارة الاستثمار والمشاريع. |
| أجور الحفظ | لا توجد أي رسوم أو أجور مقابل عملية الحفظ. |
| مكافآت مدير الصندوق وأعضاء مجلس الإدارة | لا توجد أي مكافآت أو أجور تُقتطع من أصول أو أرباح الصندوق لصالح مدير الصندوق أو أعضاء مجلس الإدارة. |
| تكاليف دراسات الجدوى والاستشارات الفنية | عند الحاجة لإجراء أي دراسات جدوى اقتصادية أو استشارات مالية وفنية، ستتحملها إدارة الاستثمار والمشاريع وليس على أصول الصندوق. |
| رسوم رقابية تُدفع لإدارة الاستثمار والمشاريع | لا توجد أي رسوم رقابية مفروضة على صندوق الاستثمار. |
| رسوم الاكتتاب والاسترداد | لا توجد أي رسوم تُفرض على المشتركين، ولا حتى أي رسوم إدارية. |
| مصاريف مجلس إدارة الصندوق وأتعاب أعضاء المجلس | لا توجد رسوم إدارية تُدفع لأعضاء مجلس إدارة الصندوق. |
| أتعاب اللجنة الشرعية | لا توجد أتعاب استشارية تُدفع لأعضاء اللجنة الشرعية. |
| فترة الطرح | 2019/12/1م إلى تاريخ 2019/12/10م |
| سعر الوحدة (القيمة الاسمية) | \$1,000 (ألف دولار أمريكي) للوحدة الواحدة. |
| الاكتتاب وتداول الوحدات | 1. يتم الاكتتاب خلال فترة الطرح المحددة، مع إمكانية الشراء من خلال عملية التداول الداخلية للوحدات والتي يتيحها مدير الصندوق إن وُجدت عروض بيع من قبل المساهمين. 2. يتم فتح باب الاكتتاب من جديد من خلال طرح وحدات جديدة، وذلك عند الحاجة لتمويل فرص استثمارية جديدة. |
| إنهاء وتصفية الصندوق | سيقوم مدير صندوق الاستثمار بإنهاء الصندوق وتصفيته وإعادة الأموال للمساهمين عند الانتهاء من المدة المقررة لأعمال الصندوق، وهي 12 شهراً، أي أنّ موعد إنهاء الصندوق سيكون بحول الله في 2020/12/31م. |



نبذة عن صندوق البركة للاستثمار

يتم اتخاذ القرار الاستثماري في صندوق البركة للاستثمار من خلال مدير الصندوق (إدارة الاستثمار والمشاريع) وهو فريق متخصص ومتمرس في مجال التجارة والاستثمار والتمويل. حيث يسعى الفريق بكل احترافية ومهنية إلى استغلال الفرص الاستثمارية المتاحة لصالح الصندوق والمساهمين. وسيتم توزيع الأرباح التشغيلية والرأسمالية على المساهمين متى تحققت بإذن الله.

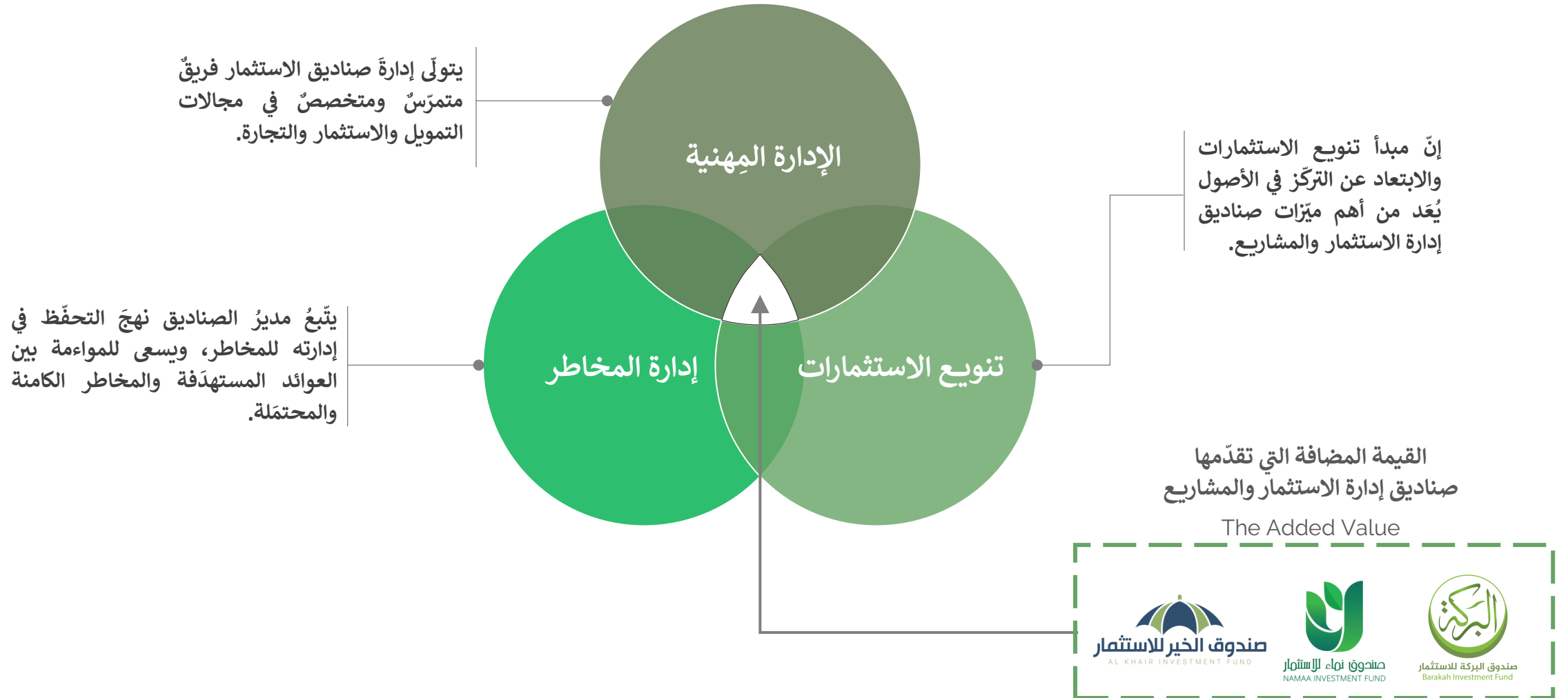
وفي حال وجود فرص استثمارية جديدة تتطلب زيادة رأس مال الصندوق وفتح باب الاكتتاب من جديد، فيحق لمدير صندوق الاستثمار طرح وحدات إضافية بناءً على القيمة الاسمية للوحدة، وذلك بعد أخذ موافقة مجلس إدارة الصندوق. مع العلم بأن ضوابط الاكتتاب في الوحدات الجديدة سوف تكون كما يلي:

- يتم طرح الوحدات الجديدة على الجمهور بدون أولوية اكتتاب لأي فئة من فئات الجمهور.
- يكون لعدد الوحدات الجديدة حد أعلى وحد أدنى يمثل اللازم لاستثمار الصندوق في الفرص الاستثمارية الجديدة المتاحة.
- في حال لم يتم تغطية كامل الوحدات الجديدة من قبل المكتتبين، فتتولى إدارة الاستثمار والمشاريع مهمة التعهد بتغطية الاكتتاب (Underwriting) في الوحدات المتبقية.

صندوق البركة للاستثمار (Barakah Investment Fund) هو صندوق استثمار متنوع مُغلق (Closed-End Investment Fund) برأس مال قدره \$6,100,000 (ستة ملايين ومائة ألف دولار أمريكي)، ومدة الصندوق 12 شهراً ابتداءً من تاريخ 2020/1/1م وينتهي بتاريخ 2020/12/31م. ويُعد صندوق البركة للاستثمار الإصدار الثالث بعد النجاح الذي حققته إدارة الاستثمار والمشاريع -بفضل الله- في "صندوق الخير للاستثمار" و"صندوق نماء للاستثمار" خلال عاَي 2018م و 2019م.

ويهدف مدير صندوق الاستثمار من تأسيس الصندوق إلى تحقيق عوائد تشغيلية ورأسمالية للمساهمين عبر استغلال الفرص الاستثمارية المتنوعة في المناطق السورية المحررة، وخاصة تلك التي تتطلب سرعة في اتخاذ قرار الاستثمار، وتتميز بسرعة التخارج وقلة المخاطر. وتتنوع المشاريع والفرص الاستثمارية المستهدفة بين الآتي:

- 1) تمويل الصفقات التجارية والمشاريع القائمة والمناقصات بصيغ التمويل الإسلامي كالمُرابحة، والتورق، والمشاركة.
- 2) الاستحواذ على حصص في مشاريع قائمة، وتأسيس الشركات لغرض التخارج بعوائد رأسمالية.
- 3) شراء الأراضي المُفرزة والمُطوّرة وإنشاء مشاريع عقارية عليها، ومن ثم بيعها.
- 4) شراء مشاريع عقارية تحت التنفيذ واستكمال بنائها أو ترميمها، ومن ثم بيعها.
- 5) استئجار عقارات تحت التنفيذ واستكمال بنائها أو ترميمها ومن ثم بيع الاستثمار.
- 6) تمويل شركات الأغذية عبر تمويل عقود التوريد.
- 7) تمويل بالمضاربة لشركات التجارة بالذهب والمعادن الثمينة.





صندوق البركة للاستثمار
Barakah Investment Fund

نبذة عن صناديقنا الاستثمارية

| صندوق البركة للاستثمار | صندوق نماء للاستثمار | صندوق الخير للاستثمار | 1 |
|--|---|---|------------------------|
|  صندوق البركة للاستثمار Barakah Investment Fund |  صندوق نماء للاستثمار NAMA A INVESTMENT FUND |  صندوق الخير للاستثمار AL KHAIR INVESTMENT FUND | الشعار |
| صندوق البركة للاستثمار (Baraka Investment Fund) | صندوق نماء للاستثمار (Namaa Investment Fund) | صندوق الخير للاستثمار (Alkhair Investment Fund) | اسم الصندوق |
| صندوق استثمار متنوع مغلق (Closed-End Investment Fund) | صندوق استثمار متنوع مغلق (Closed-End Investment Fund) | صندوق استثمار متنوع مغلق (Closed-End Investment Fund) | نوع الصندوق |
| هو صندوق استثمار متنوع مغلق (Closed-End Investment Fund)، تم طرحه في نهاية عام 2019م، حيث تولت إدارة الاستثمار والمشاريع مهمة تأسيسه وإدارته، ويُعد ثالث صندوق استثماري في المناطق السورية المحرّرة بعد صندوقي الخير للاستثمار ونماء للاستثمار، وبلغ رأس مال الصندوق \$6,100,000 (ستة ملايين ومائة ألف دولار أمريكي) وحقق عائداً للمساهمين 43.5% خلال 12 شهراً. | هو صندوق استثمار متنوع مغلق (Closed-End Investment Fund)، تم طرحه في منتصف عام 2019م، حيث تولت إدارة الاستثمار والمشاريع مهمة تأسيسه وإدارته، ويُعد ثاني صندوق استثماري في المناطق السورية المحرّرة بعد صندوق الخير للاستثمار، وبلغ رأس مال الصندوق \$4,000,000 (أربعة ملايين دولار أمريكي) وحقق عائداً للمساهمين 20.5% خلال 6 أشهر. | هو صندوق استثمار متنوع مغلق (Closed-End Investment Fund)، تم طرحه في بداية عام 2019م، حيث تولت إدارة الاستثمار والمشاريع مهمة تأسيسه وإدارته، ويُعد أول صندوق استثماري في المناطق السورية المحرّرة، وبلغ رأس مال الصندوق \$2,000,000 (مليونين دولار أمريكي) وحقق عائداً للمساهمين 29.4% خلال 5 أشهر. | نبذة عن الصندوق |
| 43.5% عائد على الاستثمار خلال مدة عمل الصندوق والبالغة 12 شهراً | 20.5% عائد على الاستثمار خلال مدة عمل الصندوق والبالغة 6 أشهر | 29.4% عائد على الاستثمار خلال مدة عمل الصندوق والبالغة 5 أشهر | العائد على الاستثمار % |



نبذة عن صناديقنا الاستثمارية

| صندوق البركة للاستثمار | صندوق نماء للاستثمار | صندوق الخير للاستثمار | 2 |
|---|---|---|-----------------------------|
| 12 شهراً من تاريخ 2019/12/15م حتى 2020/12/15م | 6 أشهر اعتباراً من تاريخ 2019/4/20م حتى تاريخ 2019/11/17م | 5 أشهر من تاريخ 2018/11/1م حتى 2019/3/31م | مدة الصندوق |
| إدارة الاستثمار والمشاريع | إدارة الاستثمار والمشاريع | إدارة الاستثمار والمشاريع | مدير الصندوق |
| الدولار الأمريكي | الدولار الأمريكي | الدولار الأمريكي | عملة الصندوق |
| \$6,100,000 (ستة ملايين ومئة ألف دولار أمريكي)، مقسّم إلى 6,100 (ستة آلاف ومئة) وحدة. | \$4,000,000 (أربعة ملايين دولار أمريكي)، مقسّم إلى 4,000 (أربعة آلاف) وحدة. | \$2,000,000 (مليون دولار أمريكي)، مقسّم إلى 2,000 (ألفين) وحدة. | حجم الصندوق (رأس المال) |
| سعر كل وحدة \$1,000 (ألف دولار أمريكي) وتمثل القيمة الاسمية للوحدة الواحدة. | سعر كل وحدة \$1,000 (ألف دولار أمريكي) وتمثل القيمة الاسمية للوحدة الواحدة. | سعر كل وحدة \$1,000 (ألف دولار أمريكي) وتمثل القيمة الاسمية للوحدة الواحدة. | سعر الوحدة (القيمة الاسمية) |
| | | | درجة المخاطرة |



صندوق البركة للاستثمار

يهدف مدير صندوق الاستثمار من تأسيس الصندوق إلى تحقيق عوائد تشغيلية ورأسمالية للمساهمين عبر استغلال الفرص الاستثمارية المتنوعة في المناطق السورية المحررة، وخاصةً تلك التي تتطلب سرعةً في اتخاذ قرار الاستثمار، وتتميز بسهولة التخارج وانخفاض في المخاطر. وتتوّع المشاريع والفرص الاستثمارية المستهدفة بين الآتي:

1. تمويل الصفقات التجارية والمشاريع القائمة والمناقصات بصيغ التمويل الإسلامي كالمُرابحة، والتورق، والمشاركة.
2. تأسيس الشركات وإقامة المشاريع لغرض التخارج.
3. شراء الأراضي المُفرزة والمُطوّرة وإنشاء مشاريع عقارية عليها، ومن ثم بيعها.
4. شراء مشاريع عقارية تحت التنفيذ واستكمال بنائها أو ترميمها، ومن ثم بيعها.
5. استئجار عقارات تحت التنفيذ واستكمال بنائها أو ترميمها ومن ثم بيع الاستثمار.
6. تمويل شركات تجارة الأغذية عبر تمويل عقود التوريد.
7. تمويل بالمضاربة لشركات التجارة بالذهب والمعادن.

صندوق نماء للاستثمار

يهدف مدير صندوق الاستثمار من تأسيس الصندوق إلى تحقيق عوائد تشغيلية ورأسمالية للمساهمين عبر استغلال الفرص الاستثمارية المتنوعة في المناطق السورية المحررة، وخاصةً تلك التي تتطلب سرعةً في اتخاذ قرار الاستثمار، وتتميز بسهولة التخارج وانخفاض في المخاطر. وتتوّع المشاريع والفرص الاستثمارية المستهدفة بين الآتي:

1. تمويل الصفقات التجارية والمشاريع القائمة والمناقصات بصيغ التمويل الإسلامي كالمُرابحة، والتورق، والمشاركة.
2. تمويل الشركات لغرض التخارج بعوائد رأسمالية.
3. تمويل شركات تجارة الأغذية عبر تمويل عقود التوريد.

صندوق الخير للاستثمار

يهدف مدير صندوق الاستثمار من تأسيس الصندوق إلى تحقيق عوائد تشغيلية ورأسمالية للمساهمين عبر استغلال الفرص الاستثمارية المتنوعة في المناطق السورية المحررة، وخاصةً تلك التي تتطلب سرعةً في اتخاذ قرار الاستثمار، وتتميز بسهولة التخارج وانخفاض في المخاطر. وتتوّع المشاريع والفرص الاستثمارية المستهدفة بين الآتي:

1. تمويل الصفقات التجارية والمشاريع القائمة والمناقصات بصيغ التمويل الإسلامي كالمُرابحة، والتورق، والمشاركة.
2. تمويل الشركات لغرض التخارج بعوائد رأسمالية.
3. تمويل شركات تجارة الأغذية عبر تمويل عقود التوريد.

أهداف الصندوق



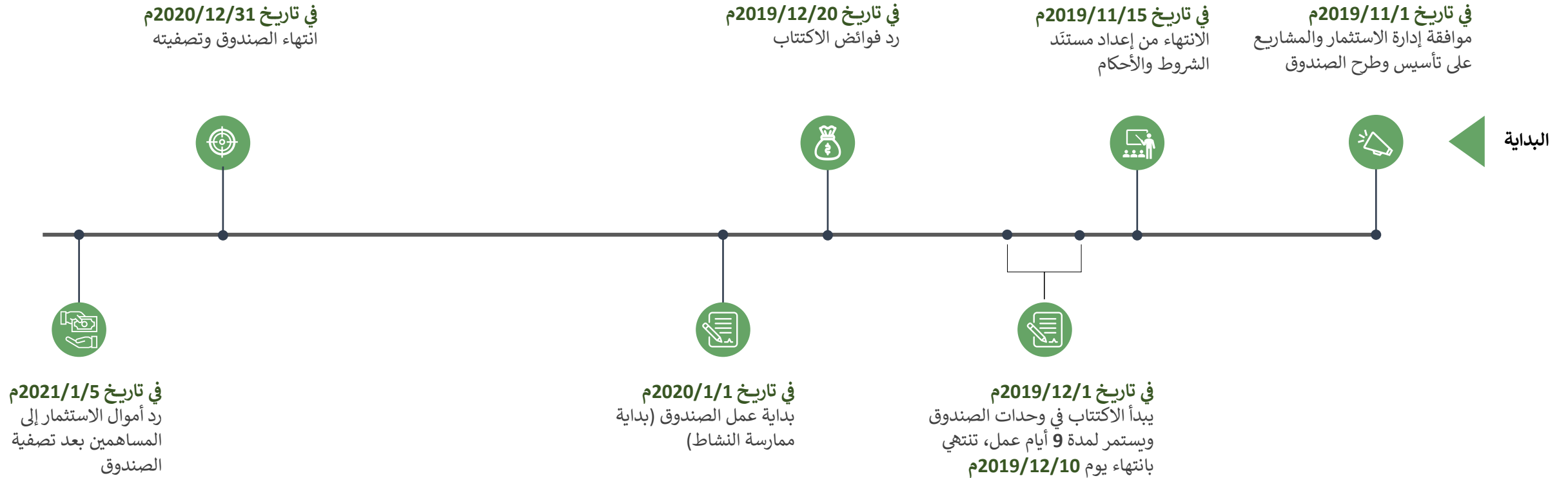
نبذة عن صناديقنا الاستثمارية

| صندوق البركة للاستثمار | صندوق نماء للاستثمار | صندوق الخير للاستثمار | 4 |
|--|--|---|-----------------------------------|
| يُتبع مديرُ صندوق الاستثمار سياسةً استثماريةً متوازنةً تهدف إلى تحقيق عوائد دورية مناسبة، عبر الاستفادة من فرص الاستثمار في المناطق السورية المحرّرة، وتمويل الشركات والصفقات والمشاريع بصيغتي المراجعة والتورق. | يُتبع مديرُ صندوق الاستثمار سياسةً استثماريةً متوازنةً تهدف إلى تحقيق عوائد دورية مناسبة، عبر الاستفادة من فرص الاستثمار في المناطق السورية المحرّرة، وتمويل الشركات والصفقات والمشاريع بصيغتي المراجعة والتورق. | الاستفادة من فرص الاستثمار في المناطق السورية المحرّرة، وتمويل صفقات المراجعة قصيرة الأجل، وتمويل وتنفيذ المشاريع بصيغتي المراجعة والتورق | استراتيجية وسياسة الاستثمار |
| قام مدير صندوق الاستثمار بتوزيع صافي الأرباح المحققة من أعمال الصندوق ثمان مرات خلال فترة عمل الصندوق الممتدة سنة كاملة. | قام مدير صندوق الاستثمار بتوزيع صافي الأرباح المحققة من أعمال الصندوق شهرياً خلال فترة عمل الصندوق الممتدة 6 أشهر. | قام مدير صندوق الاستثمار بتوزيع صافي الأرباح المحققة من أعمال الصندوق شهرياً خلال فترة عمل الصندوق الممتدة 5 أشهر. | سياسة توزيع الأرباح |
| 10% من صافي أرباح الصندوق يتم اقتطاعها في نهاية كل فترة مالية لصالح إدارة الاستثمار والمشاريع. | 10% من صافي أرباح الصندوق يتم اقتطاعها في نهاية كل فترة مالية لصالح إدارة الاستثمار والمشاريع. | 10% من صافي أرباح الصندوق يتم اقتطاعها في نهاية كل فترة مالية لصالح إدارة الاستثمار والمشاريع. | أتعاب وأجور الإدارة |
| • لا توجد أي رسوم أو أجور مقابل عملية الحفظ. | لا توجد أي رسوم أو أجور مقابل عملية الحفظ. | لا توجد أي رسوم أو أجور مقابل عملية الحفظ. | أجور الحفظ |
| لا توجد أي مكافآت أو مرتبات تُقتطع من أصول أو أرباح الصندوق لصالح مدير الصندوق أو أعضاء مجلس الإدارة. | لا توجد أي مكافآت أو مرتبات تُقتطع من أصول أو أرباح الصندوق لصالح مدير الصندوق أو أعضاء مجلس الإدارة. | لا توجد أي مكافآت أو مرتبات تُقتطع من أصول أو أرباح الصندوق لصالح مدير الصندوق أو أعضاء مجلس الإدارة. | مكافآت وأجور مجلس الإدارة |
| لا توجد أي رسوم رقابية مفروضة على صندوق الاستثمار. | لا توجد أي رسوم رقابية مفروضة على صندوق الاستثمار. | لا توجد أي رسوم رقابية مفروضة على صندوق الاستثمار. | رسوم رقابية |
| قام مدير صندوق الاستثمار بإنهاء الصندوق وتصفيته وإعادة الأموال للمساهمين عند الانتهاء من المدة المقررة لأعمال الصندوق، وهي 12 شهراً، في 2020/12/31م. | قام مدير صندوق الاستثمار بإنهاء الصندوق وتصفيته وإعادة الأموال للمساهمين عند الانتهاء من المدة المقررة لأعمال الصندوق، وهي 6 أشهر، في تشرين الثاني لعام 2019م. | قام مدير صندوق الاستثمار بإنهاء الصندوق وتصفيته وإعادة الأموال للمساهمين عند الانتهاء من المدة المقررة لأعمال الصندوق، وهي 5 أشهر، في 2019/3/31م. | إنهاء وتصفية الصندوق |



صندوق البركة للاستثمار
Barakah Investment Fund

مخطّط زمني لعملية اكتتاب صندوق البركة للاستثمار





صندوق البركة للاستثمار
Barakah Investment Fund

مخطّط زمني لتوضيح فترات أعمال صناديقنا الاستثمارية



صندوق البركة للاستثمار
Barakah Investment Fund

من تاريخ 2019/12/15م حتى 2020/12/15م

فترة عمل (صندوق البركة للاستثمار) والتي استمرت 12 شهراً وتم تحقيق 43.5% كعائد على الاستثمار.



صندوق نهاء للاستثمار
NAMA INVESTMENT FUND

من تاريخ 2019/4/20م حتى 2019/11/17م

فترة عمل (صندوق نهاء للاستثمار) والتي استمرت 6 أشهر وتم تحقيق 20.5% كعائد على الاستثمار.



صندوق الخير للاستثمار
AL KHAIR INVESTMENT FUND

من تاريخ 2018/11/1م حتى 2019/3/31م

فترة عمل (صندوق الخير للاستثمار) والتي استمرت 5 أشهر وتم تحقيق 29.4% كعائد على الاستثمار.

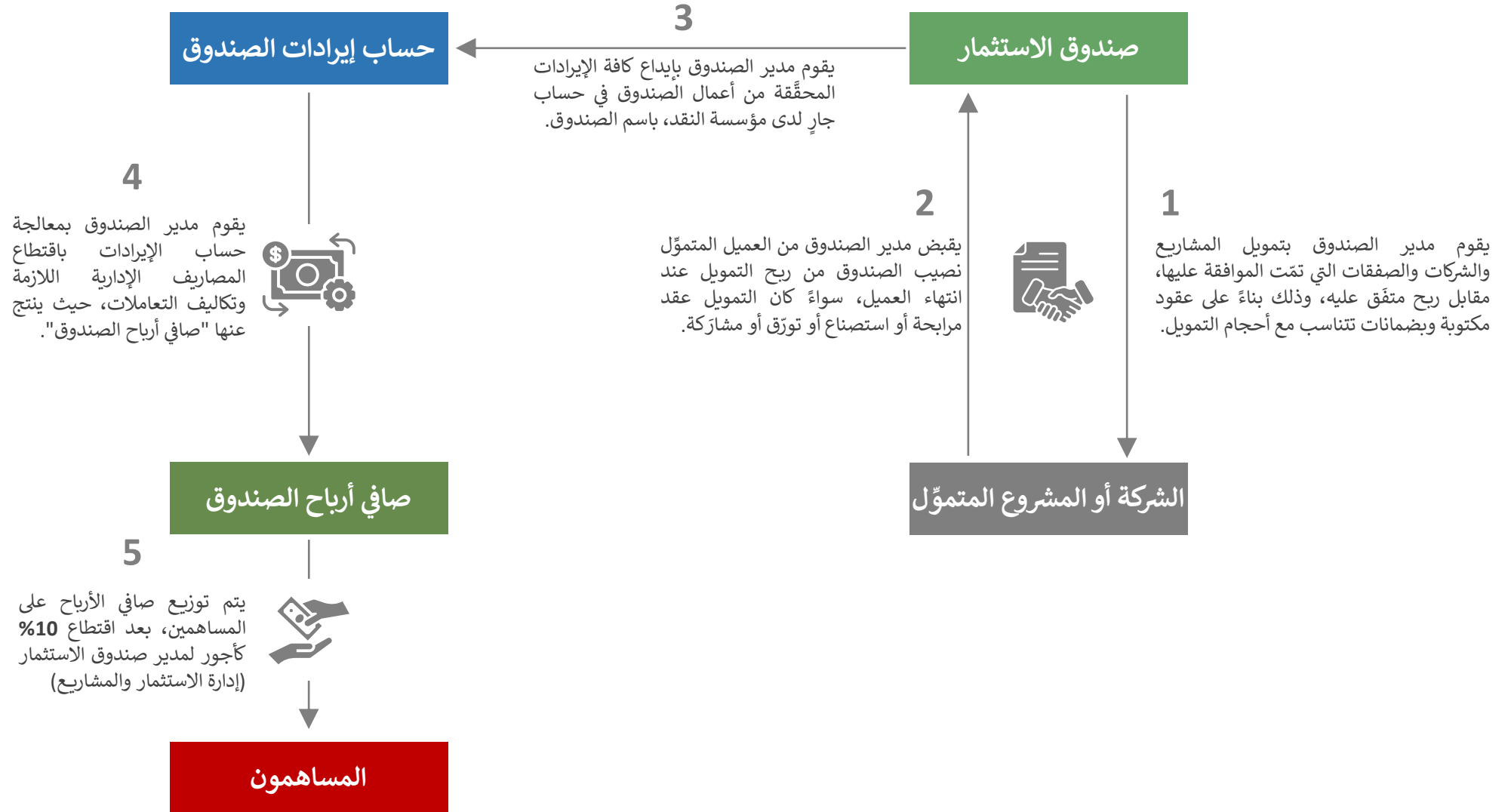
البداية

+93.4%

فُمنّا بفضل الله بتحقيق عائد على الاستثمار بنسبة 93.4% في صناديق الاستثمار الثلاث (الخَيْر ونَماء والبركة) خلال سنتين فقط، منذ 2018/11/15م وحتى 2020/12/15م.

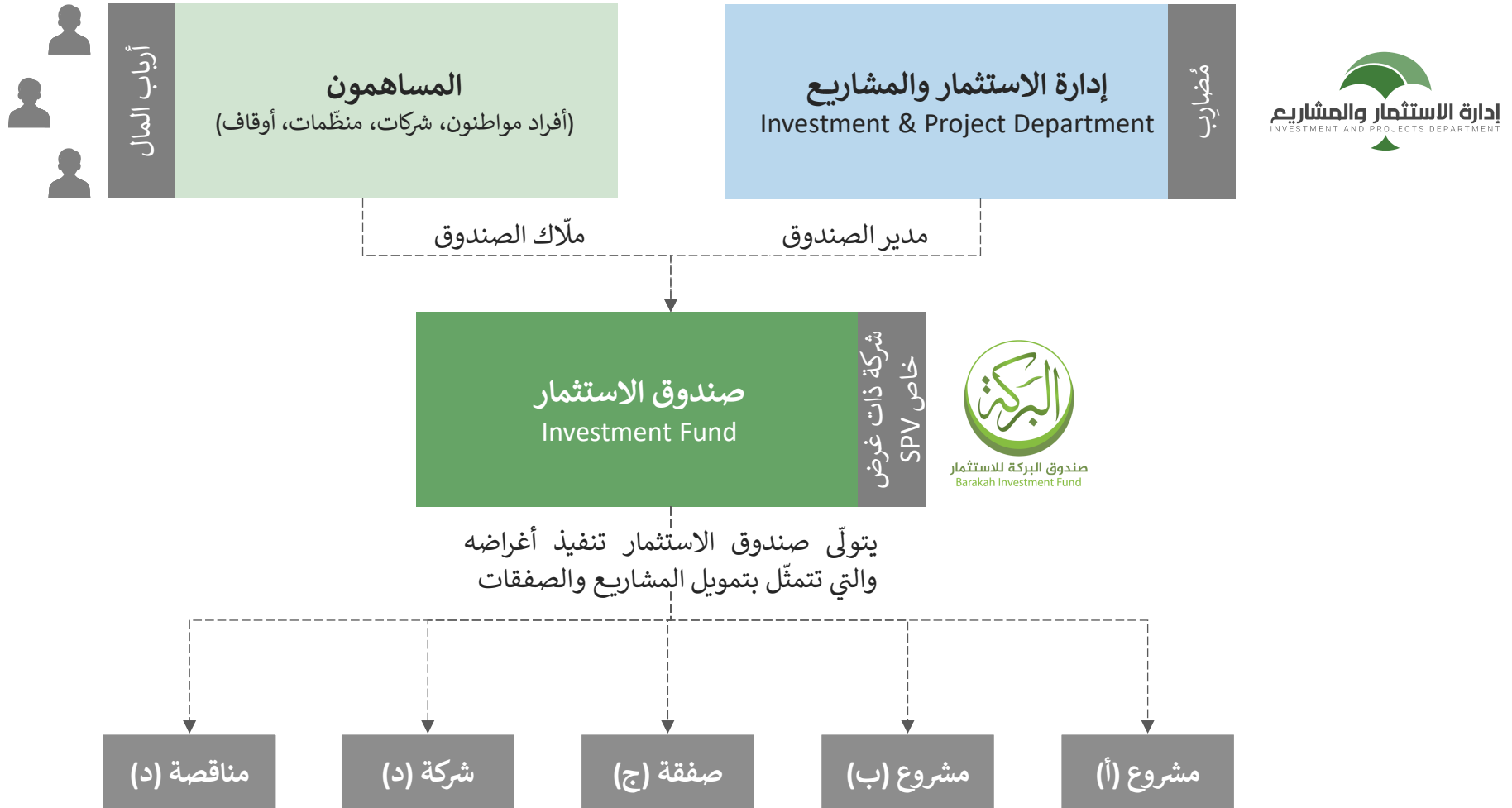
بفضل الله، بدأنا منذ تاريخ 2018/11/1م بتأسيس صناديق الاستثمار، وقمنا بالإشراف عليها وإدارتها وتحقيق العوائد التي تلي تطلّعات مساهميننا وأهدافهم.

آلية التمويل المعتمدة في صناديقنا الاستثمارية





هيكل ملكية صندوق البركة للاستثمار





المعايير الشرعية لصندوق البركة للاستثمار

- يجوز لمدير صندوق الاستثمار أن يتقاضى أجوراً من المستثمر لقاء اكتتابه لأنها عَوَضٌ عن منافع متقوّمة شرعاً، سواء أكان هذا الأجر مبلغاً مقطوعاً أم نسبةً مخصومةً من قيمة الوحدة المشتراة، شريطة أن تكون هذه الأجر منصوصاً عليها في مستند الشروط والأحكام.
- يجوز لمدير الصندوق اقتطاع حوافز للأداء، وهي رسوم إضافية يشترطها مدير الصندوق على المساهم في حال زيادة مستوى الأرباح عن حد معين متفق عليه؛ لأنها جزء من الأجرة مآلها إلى العلم ولا تؤدي إلى المنازعة، شريطة أن تكون النسبة محدّدة ومعلومة للمساهم في مستند الشروط والأحكام.
- مع ذلك، فقد أقرّ مدير صندوق البركة للاستثمار بعدم اقتطاعه أي أجور اكتتاب أو حوافز أداء. ويقرّ بأنّ الأجر الذي اقتطعها هي فقط 10% من صافي أرباح الصندوق، وتمّ توزيع 90% من باقي صافي الأرباح على المساهمين.

1 المعايير الشرعية لأجور مدير الصندوق

- يتعهد مدير صندوق الاستثمار بتبذل جهده وطاقته في استثمار أموال الصندوق على الوجه الأمثل ولمصلحة الصندوق والمساهمين.
- يتعهد مدير صندوق الاستثمار باستثمار أموال الصندوق في الغرض الذي أنشئ الصندوق من أجله، ولن يقوم بالتصرف بأموال الصندوق فيما لم يُنص عليه في "مستند الشروط والأحكام" إلا بعد إخطار المساهمين وأخذ موافقتهم.
- يجوز أن يُنص مدير صندوق الاستثمار على العائد المتوقع للصندوق بناءً على دراسة السوق، شريطة أن يكون ذلك على سبيل التوقع.
- يتعهد مدير الصندوق بالإفصاح التام عن جميع المصاريف المُحمّلة على الصندوق.

2 المعايير الشرعية لإدارة الصندوق

- يتعهد مدير صندوق الاستثمار بعدم احتساب أي فوائد ربوية في حال تأخر أي تموّل عن سداد التزاماته، مع حقه في اتخاذ الإجراءات القضائية المناسبة للحصول على مستحقاته.
- فيما يتعلق بالمعايير الشرعية لاستثمار الصندوق في عمليات المرابحة:
- أن تكون السلع محل البيع والشراء سلعاً مباحة.
- ألا تكون السلع التي يبيعها صندوق الاستثمار بالآجل ذهباً أو فضة، لأنه لا يجوز بيع الذهب والفضة والعملات ببيعاً آجلاً.
- ألا يبيع مدير صندوق الاستثمار السلع إلا بعد تملكها وقبضها القبطي المعتبر شرعاً، ويكون القبض بتسليم الوثائق المعنوية التي تفيد ملكية الصندوق للسلع، أو بتسليم صور تلك الوثائق، سواء أكانت تلك الوثائق شهادات حيابة أم شهادات إثبات تخزين.
- ألا يبيع صندوق الاستثمار السلع بالآجل للطرف الذي اشتراها منه، لأن ذلك من بيوع العينة المحرّمة شرعاً.

3 المعايير الشرعية لتأجير أصول الصندوق وبيعها



مخاطر يمكن تفادي وقوعها أو
يمكن السيطرة عليها حال حدوثها



مخاطر ذات تأثير عالي



وصف المخاطر

نوع المخاطرة

هي تلك المخاطر التي تنتج عن عدم كفاية العمليات الداخلية، أو قصورها، أو تعطل الأنظمة والبرمجيات الداعمة، أو أخطاء الكادر البشري. ففي حال فشل فاعلية الرقابة الداخلية من قبل مدير الصندوق، يُحتمل أن تُسبب تجاوزات قانونية أو خسارة في رأس المال أو في السمعة. ويمكن للإخفاق في الأنظمة والبرمجيات الخاصة بمدير الصندوق أن يؤدي إلى حدوث تأثيرات سلبية على استثمارات الصندوق وأدائه ومركزه المالي.



1

المخاطر التشغيلية

المقصود بالسيولة هو سرعة وسهولة بيع الأصل الاستثماري وتحويله إلى نقد، حيث إن بعض الأصول الاستثمارية قد تصبح أقل قدرة على التسييل من غيرها، مما يعني أنه لا يمكن بيعها بالسرعة المطلوبة. كما أن بيع بعض الأصول الاستثمارية قد يكون مقيّداً بضوابط قانونية تتعلق بالتشريعات والقوانين الناظمة، أو بسبب طبيعة الاستثمار أو عدم وجود مشتريين. ويحرص مدير صندوق الاستثمار على أن يتوفر لدى الصندوق نقداً كافياً عند الطلب لتغطية النفقات التشغيلية المتوقعة. وتتم إدارة مخاطر السيولة عن طريق التأكد بشكل دوري من توفر سيولة كافية لمقابلة أي التزامات مستقبلية. ويسعى مدير الصندوق بكل السبل المتاحة إلى الولوج إلى استثمارات ومجالات وأصول أقل مخاطرة من تلك غير القابلة للتسييل لا قدر الله.



2

مخاطر السيولة

• إن تذبذب وعدم انتظام العوائد على الاستثمار سواءً في قيمتها أو في نسبتها من رأس المال المستثمر يشكّلان عنصر المخاطرة. وترجع عملية عدم انتظام العوائد أساساً إلى حالة عدم التأكد أو اليقين في مستقبل أي استثمار.
• إن الأداء الناجح لصندوق الاستثمار السابقين (صندوق الخير للاستثمار) و (صندوق نماء للاستثمار) واللذين أنشأهما وأدارهما مدير الصندوق الحالي، لا يُعد مؤشراً على تكرار ذات الأداء على صندوق الاستثمار الحالي (صندوق البركة للاستثمار)، ولا يعني أيضاً أنه تأكيد على استمرار الأداء الناجح لفاعلية وكفاءة إدارة المخاطر مع الصندوق الحالي.



3

مخاطر الإخفاق في تنفيذ
استراتيجية الصندوق

تتعرّض المناطق السورية المحرّرة منذ عام 2011م لعددٍ متزايدٍ من المخاطر الجيوسياسية والأمنية والعسكرية، والتي قد تؤثر على أمن واستقرار هذه المناطق. وقد يكون للتغيرات غير المتوقعة، التي قد تطرأ على الحالة السياسية أو الاجتماعية أو الاقتصادية، تأثيرٌ سلبيٌّ على الأسواق التي يُزاوَل فيها الصندوق أعماله وعلى المشاريع والاستثمارات التي يمولها أو يتولى تنفيذها. وهو ما سيكون له تأثيرٌ سلبيٌّ على استثمارات الصندوق وأدائه ومركزه المالي، لا قدر الله. إن ما تتعرّض له المناطق السورية المحرّرة من اعتداءات وقصف مستمر وممنهج من العدو الغاشم لها تأثيرات سلبية على هذه المناطق، وتؤدي بلا شك إلى تأثر أعمال الصندوق وتقلص إيراداته في حال استمرار هذه الاعتداءات. وقد تتأثر بعض أو كل استثمارات الصندوق بحالات عدم التيقن أو التخبط التي تنتج عن تغيرات سياسية غير ملائمة قد تحدث على نطاق محلي أو إقليمي.



4

المخاطر السياسية
والعسكرية والأمنية



صندوق البركة للاستثمار
Barakah Investment Fund

إدارة المخاطر

مخاطر يمكن تفادي وقوعها أو
يمكن السيطرة عليها حال حدوثها



مخاطر ذات تأثير عالي



وصف المخاطر

نوع المخاطرة

هي المخاطر الناتجة عن تركُّز استثمارات الصندوق في منطقة جغرافية محدَّدة، أو في مجال اقتصادي معيَّن، أو على فئة محدَّدة من فئات الأصول، والذي قد يجعل أداء الصندوق عُرضةً للتقلُّبات الحادة نتيجة أي تغيير يطرأ على النطاق الجغرافي المستثمر فيه أو القطاع الذي تتركُّز فيه استثمارات الصندوق. وبناءً على سياسة تركُّز الاستثمار للصندوق الواردة في البند (10) المنصوص عليه في مستند الشروط والأحكام، ستتركز استثمارات الصندوق جغرافياً داخل المناطق السورية المحرَّرة، مع الحرص على تنوع فئات الأصول المستثمرة وتنوع القطاعات الاقتصادية المستهدفة. وبالتالي، من المحتمل أن يتأثر أداء الصندوق بالأوضاع والحالة السياسية والعسكرية والتحديات الاقتصادية والتوترات الاجتماعية وغيرها من المؤثرات المحتملة والكامنة، ممَّا قد تؤثر سلباً على استثمارات الصندوق وأدائه ومركزه المالي.



5

مخاطر تركُّز الاستثمارات

عرِّف معيار التدقيق الدولي (240) "الاحتيال" بأنه: "فعلٌ مقصود من فرد أو أكثر من موظفي المنشأة أو طرف آخر خارجها، ينطوي على اللجوء إلى الخداع للحصول على منفعة غير عادلة وغير قانونية." ومن أشكال الاحتيال التي من المحتمل وقوعها في صناديق الاستثمار: الفساد المالي (Corruption)، واختلاس الأصول (Asset Misappropriation)، والتلاعب في القوائم المالية (Financial Statements Manipulation). وفي سبيل الحد من مخاطر الاحتيال، يعمل مدير الصندوق على توثيق كافة عملياته وأرشفتها إلكترونياً، وسيحرص على توثيق كافة تعاملاته واتفاقياته بعقود مكتوبة وموثقة. بالإضافة إلى حرص مدير الصندوق على حصر تعاملاته النقدية ضمن المؤسسة العامة لإدارة النقد.



6

مخاطر الاحتيال

هي تلك المخاطر التي تتعلَّق باحتمال عدم التزام أيٍّ من الأطراف التي يتعاقد معها مديرُ الصندوق في الوفاء بالتزاماتها للشروط والأحكام المتَّفَق عليها. حيث إنَّ أيَّ إخفاق من قِبل الجهات والأطراف التي يتعامل معها الصندوق سيؤثر سلباً على استثمارات الصندوق. فقد يقوم مديرُ صندوق الاستثمار، من حينٍ إلى آخر، باستثمار السيولة في صفقات تمويل بالمرابحة أو التورُّق خلال مدة عمل الصندوق، حيث تنشأ المخاطر الائتمانية من احتمال إخفاق الطرف المتموِّل في الوفاء بالتزاماته التعاقدية تجاه الصندوق وفقاً للشروط المتَّفَق عليها.



7

المخاطر الائتمانية

يعتمدُ مديرُ صندوق الاستثمار في إدارته للصندوق وحِفظ السِجَلات الخاصة بأصول وبيانات المساهمين على استخدام التقنية، حيث إنَّه ليس من المستبعد أن تتعرض نُظُم المعلومات الخاصة بالصندوق لعمليات اختراق أو فيروسات أو تعطل جزئي أو كلي، والتي تحدُّ من قدرة مدير صندوق الاستثمار على إدارة الاستثمارات بشكلٍ فعال، مما قد يؤثر سلباً على استثمارات الصندوق وأدائه ومركزه المالي.



8

مخاطر التقنية وأنظمة المعلومات



مخاطر يمكن تفادي وقوعها أو
يمكن السيطرة عليها حال حدوثها



مخاطر ذات تأثير عالي



وصف المخاطر

نوع المخاطرة

الأسباب.
• مخاطر الركود في السوق العقاري، وبالتالي عدم القدرة على تصفية الصندوق أو
التخارج من المشاريع العقارية القائمة.
• مخاطر صعوبة التسييل في القطاع العقاري.

وتتمثل مخاطر الاستثمار العقاري بالآتي:
• عدم ضمان توفر الفرص العقارية الملائمة للاستثمار بشكل دائم.
• المخاطر المتعلقة بالمنافسة في السوق العقاري.
• مخاطر انخفاض أسعار العقارات.
• تسرب رؤوس الأموال والمستثمرين إلى خارج المناطق المحرزة لأي سبب من



9

مخاطر الاستثمار العقاري

وتتمثل مخاطر تمويل وتنفيذ المشاريع والصفقات بما يلي:
• مخاطر عدم تحديد الاستغلال الأمثل للفرصة الاستثمارية نتيجة لاختلاف النتائج عن التقديرات لأي أسباب خارجة عن إرادة مدير الصندوق.
• مخاطر التأخير في تنفيذ أو تمويل المشاريع، أو التأخير في تنفيذ وتمويل الصفقات لأي أسباب خارجة عن إرادة مدير الصندوق.
• مخاطر تغيير تكاليف تنفيذ المشاريع والصفقات عن التقديرات في بداية التعاقد، على سبيل المثال: تغيير أسعار مواد البناء، وتكاليف العمالة، وتكاليف الشحن البحري والبرّي،
وأسعار بوالص التأمين التجاري، وأسعار المواد الأولية.



10

مخاطر تمويل أو تنفيذ
المشاريع والصفقات

هي مخاطر تغيّر قيمة أداة مالية بسبب التغيرات في أسعار صرف العملات. ويُنوّه مدير الصندوق بأن معاملات الصندوق تتم بعملتي الدولار الأمريكي والليرة السورية، ويعتقد بأن
مخاطر العملات هي مخاطر جوهرية للصندوق، نظراً لاحتمالية تقلب أسعار الصرف، حيث إنّ تعاملات الصندوق في المشتريات والمبيعات، وتقييم أصولها، مرتبطة بالعملتين
المذكورتين. وعليه، فقد يتعرض الصندوق لزيادة كبيرة في تكاليف عملياته، وقد يكون لذلك الارتفاع تأثير سلبي وجوهري على استثمارات الصندوق وأدائه ومركزه المالي.



11

مخاطر أسعار الصرف

• الأضرار التي قد تلحق بالبنية التحتية لإدارة الاستثمار والمشاريع ومرافقها.
• الأضرار التي قد تلحق باستثمارات الصندوق في الشركات والمشاريع الخاضعة
لتمويله.
• انعدام كفاءة الممارسات التشغيلية، أو خروجها عن المسار الاعتيادي جزاء أحداث
وظروف سلبية غير متوقعة.

تتمثل مخاطر الكوارث الطبيعية في الزلازل، والفيضانات، والأعاصير، وأي ظاهرة
طبيعية لا يمكن السيطرة عليها وتُسبب دماراً للممتلكات والأصول، وتؤثر سلباً على
مختلف القطاعات الاقتصادية، مما قد يؤدي إلى تأثر أداء صندوق الاستثمار سلباً.
حيث يمكن أن تؤثر الظروف المناخية القاسية على أعمال الصندوق، وسيكون لأي
من هذه العوامل تأثير سلبي على استثمارات الصندوق وأدائه ومركزه المالي من خلال:



12

مخاطر الكوارث الطبيعية



مخاطر يمكن تفادي وقوعها أو
يمكن السيطرة عليها حال حدوثها



مخاطر ذات تأثير عالي



وصف المَخاطر

نوع المُخاطرة

بناءً على صلاحيات مدير الصندوق، المنصوص عليها في "مستند الشروط والأحكام"، سيقوم مدير الصندوق بإبرام عددٍ من العقود والاتفاقيات مع الغير، وتشمل هذه العقود: عقود التمويل (بالمراوحة) و (التورق)، و(المشاركة)، وعقود (التطوير العقاري)، و(تمويل المناقصات). وعلى الرغم من مهارة الفريق القانوني التابع لمدير الصندوق وقدرته على صياغة كافة أشكال العقود التجارية، إلا أنّ ذلك لا يعني عدم وجود مخاطر محتملة لحدوث نزاعات بين أطراف العقد، أو عدم قدرة المحاكم التجارية والقضاء على فض أي نزاع أو حلّه لصالح الطرف المتضرر في أي عقد. وعليه، قد يتعرض الصندوق لخطر عدم قدرة الأطراف الذين يتعاقد معهم مدير الصندوق، أو عدم رغبتهم بالوفاء بالتزاماتهم التعاقدية، لأي سبب من الأسباب، بما في ذلك نتيجة إفلاس أو إعسار الطرف المتعاقد معه، أو عدم ملاءته أو تعطل عملياته، وبالتالي فإن المخاطر تصبح أكثر حدة حينها.



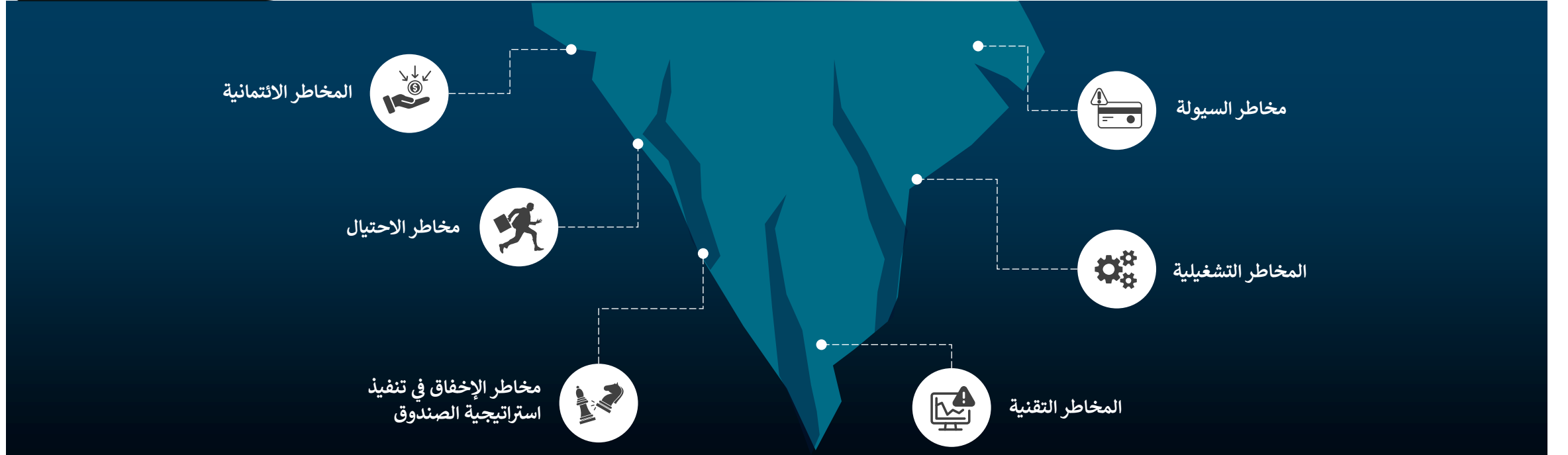
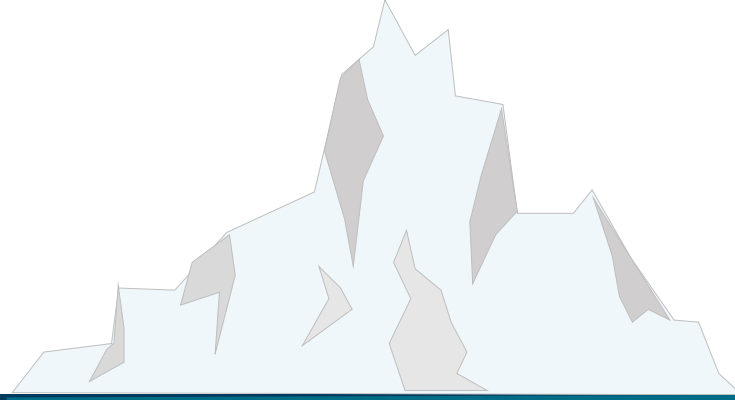
13

مخاطر العقود

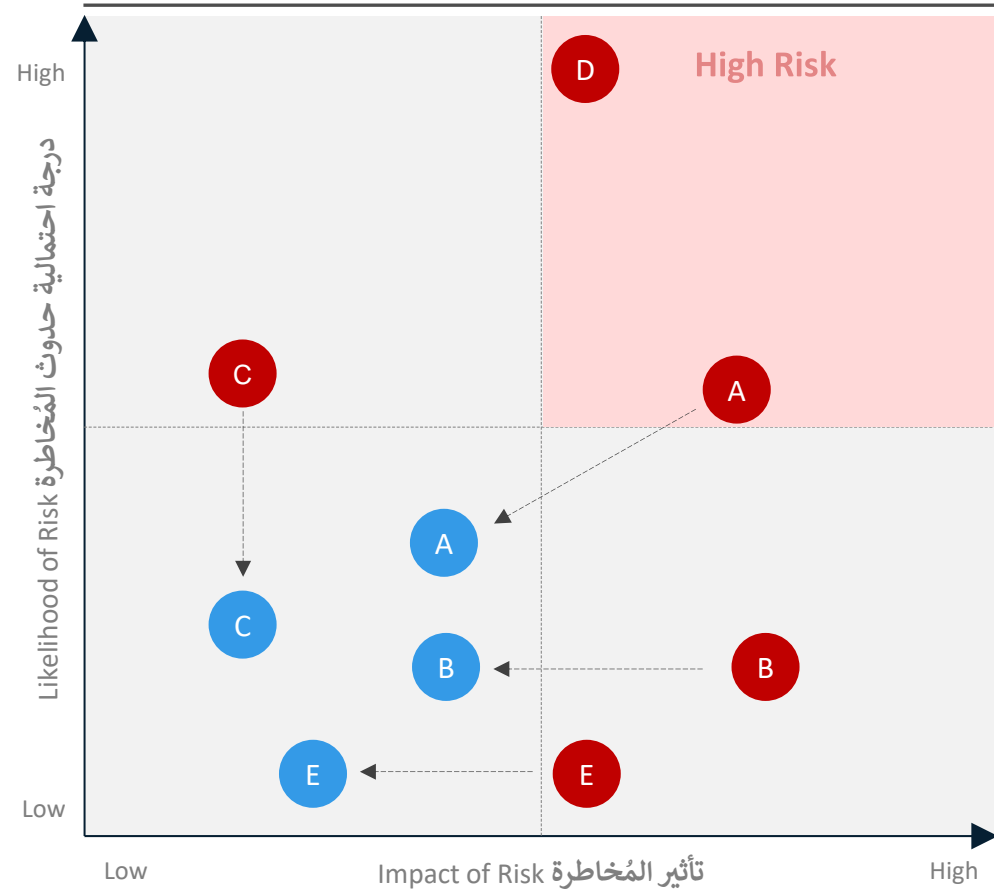


مسؤولية مدير الصندوق

يتمثل دور مدير الصندوق في تحقيق أقصى عوائد ممكنة لمساهمي الصندوق، مع الحفاظ على رأس المال والالتزام بإدارة حصيفة للمخاطر.



تقييم المخاطر Assessment of Identified Risks



المخاطر بعد تحليلها
وقياس أثرها ومعالجتها



المخاطر المحتملة



إدارة المخاطرة

نوع المُخاطرة

بناءً على سياسة تركز الاستثمار للصندوق الواردة في البند (10) المنصوص عليه في مستند الشروط والأحكام، تم التقليل من أثر مخاطر تركيز الاستثمارات عبر تنوع فئات الأصول المستثمرة وتنوع القطاعات الاقتصادية المستهدفة.

A مخاطر تركيز الاستثمارات

تتم إدارة مخاطر السيولة عن طريق التأكد بشكل دوري من توفر سيولة كافية لمقابلة أي التزامات مستقبلية. ويسعى مدير الصندوق بكل السبل المتاحة إلى الولوج إلى استثمارات ومجالات وأصول أقل مخاطرة من تلك غير القابلة للتسييل.

B مخاطر السيولة

يسعى مدير الصندوق أخذ ضمانات ورهون كافية من العملاء المتمولين، بحيث تتناسب هذه الضمانات مع حجم التمويل المقدم. ويسعى أيضاً إلى متابعة تحديث هذه الضمانات والرهون بما يتناسب مع قيم عقود التمويل ومدة كل عقد.

C المخاطر الائتمانية

إن ما تتعرض له المناطق السورية المحررة من عدوان وقصف مستمر ومُمنهج من العدو الغاشم لها تأثيرات سلبية على هذه المناطق، وتؤدي بلا شك إلى تأثر أعمال الصندوق سلباً في حال استمرار هذا العدوان. وبالتالي، لا يمكن تفادي هذا النوع من المخاطر نظراً لارتباطه بغرض وأهداف الصندوق.

D المخاطر السياسية والعسكرية والأمنية

في سبيل الحد من مخاطر الاحتيال، يعمل مدير الصندوق على توثيق كافة عمليات الصندوق وأرشفتها إلكترونياً، وسيحرص على توثيق كافة تعاملاته واتفاقياته بعقود مكتوبة وموثقة. بالإضافة إلى حرص مدير الصندوق على حصر تعاملاته النقدية ضمن المؤسسة العامة لإدارة النقد.

E مخاطر الاحتيال





تحديد المخاطر

يقوم مدير الصندوق بالتنسيق مع لجنة إدارة المخاطر بتحديد المخاطر وتصنيفها بناءً على فئات المخاطر المحددة مسبقاً في مستند الشروط والأحكام للصندوق.

1

تحليل المخاطر

يقوم مدير الصندوق بالتنسيق مع لجنة إدارة المخاطر بتحليل المخاطر وتعريف المسببات، والآثار المتوقعة على العمليات، والتأكد من ربط المخاطر بالأهداف الاستراتيجية، وتحليل مدى تأثيرها.

2

تقييم المخاطر

يقوم مدير الصندوق بالتنسيق مع لجنة إدارة المخاطر بتقييم المخاطر بناءً على مصفوفة الأثر والاحتمالية والتي تركز على الأثر المالي، وتعطل العمليات، كما تُقاس احتمالية الخطر بناءً على الضوابط المفعلّة وتكرار حدوثه.

3

معالجة المخاطر

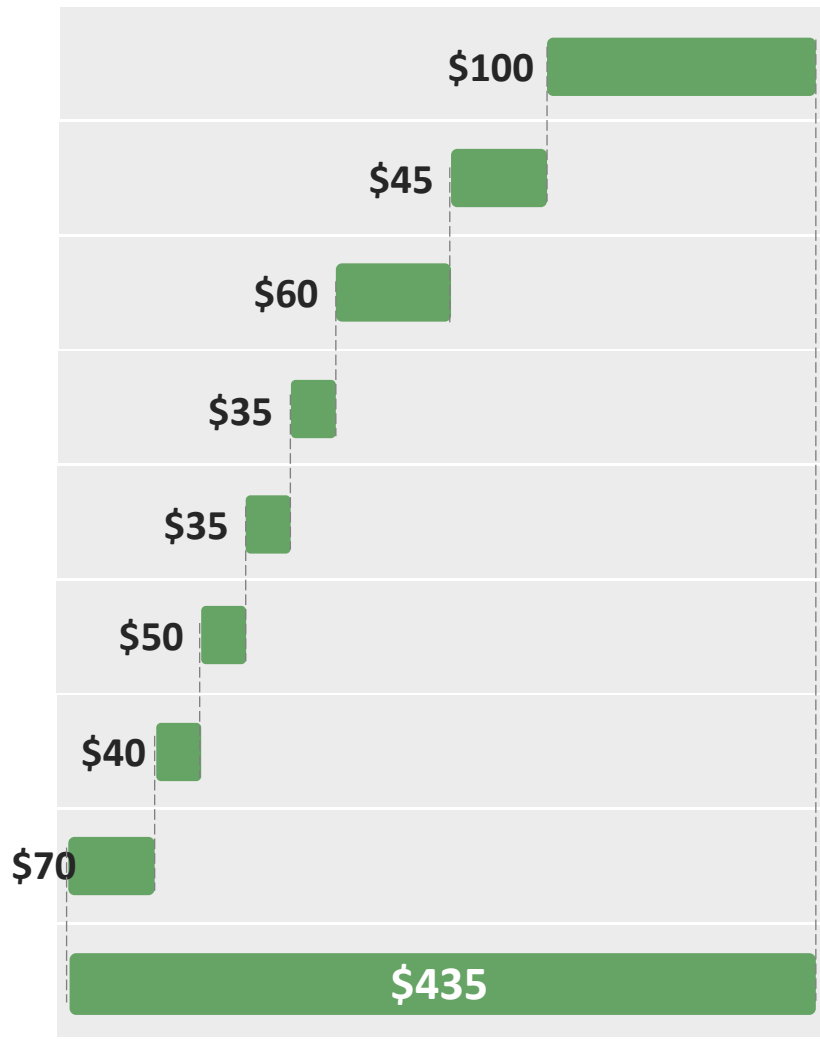
يتم تحديد أهم وأعلى المخاطر تقييماً لوضع خطط علاج بإضافة ضوابط للحد من أثر الخطر واحتمالية حدوثه. ويتم تحديد ووضع مؤشرات لمراقبة المخاطر الرئيسية (أعلى المخاطر تقييماً) لضمان مراقبتها بشكل دقيق ومستمر، وإعطاء إنذار مبكر في حال زادت احتمالية وقوع الخطر.

4



العائد على الاستثمار لمساهمي صندوق البركة للاستثمار

ربح الوحدة الواحدة \$



التفصيل

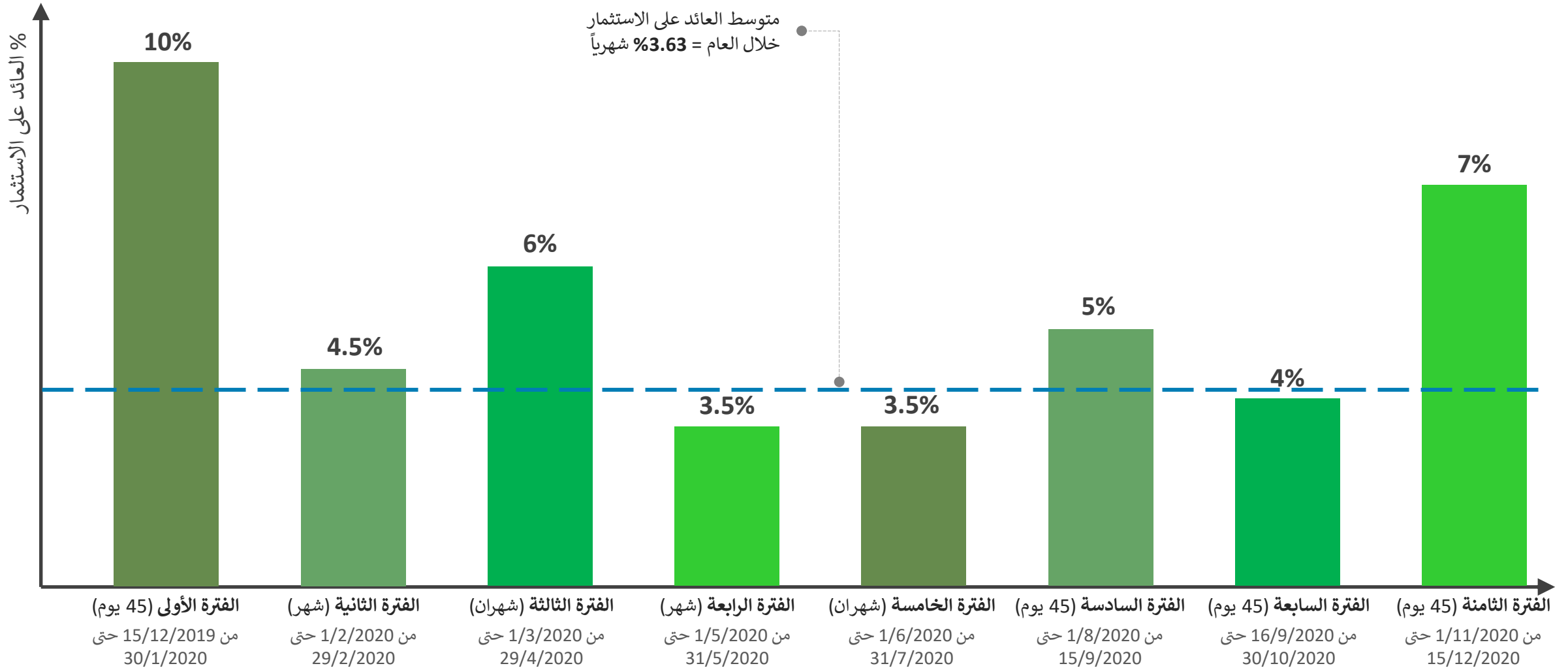
| |
|--|
| بلغ صافي أرباح صندوق البركة للاستثمار \$475,000، وبلغ العائد على رأس المال للمساهمين 10%. |
| بلغ صافي أرباح صندوق البركة للاستثمار \$205,500، وبلغ العائد على رأس المال للمساهمين 4.5%. |
| بلغ صافي أرباح صندوق البركة للاستثمار \$300,200، وبلغ العائد على رأس المال للمساهمين 6%. |
| بلغ صافي أرباح صندوق البركة للاستثمار \$160,000، وبلغ العائد على رأس المال للمساهمين 3.5%. |
| بلغ صافي أرباح صندوق البركة للاستثمار \$179,000، وبلغ العائد على رأس المال للمساهمين 3.5%. |
| بلغ صافي أرباح صندوق البركة للاستثمار \$303,000، وبلغ العائد على رأس المال للمساهمين 5%. |
| بلغ صافي أرباح صندوق البركة للاستثمار \$245,000، وبلغ العائد على رأس المال للمساهمين 4%. |
| بلغ صافي أرباح صندوق البركة للاستثمار \$371,000، وبلغ العائد على رأس المال للمساهمين 7%. |
| بفضل الله، يكون إجمالي ما تم توزيعه من صافي الأرباح لمساهمي صندوق البركة للاستثمار عن الفترات المالية أعلاه: \$2,239,200، وبلغ العائد على رأس المال للمساهمين 43.5%. |

الفترة المالية

| | |
|-------------------------------------|--|
| 1 | الفترة الأولى (45 يوم) من 30/1/2020 حتى 15/12/2019 |
| 2 | الفترة الثانية (شهر) من 29/2/2020 حتى 1/2/2020 |
| 3 | الفترة الثالثة (شهران) من 29/4/2020 حتى 1/3/2020 |
| 4 | الفترة الرابعة (شهر) من 31/5/2020 حتى 1/5/2020 |
| 5 | الفترة الخامسة (شهران) من 31/7/2020 حتى 1/6/2020 |
| 6 | الفترة السادسة (45 يوم) من 15/9/2020 حتى 1/8/2020 |
| 7 | الفترة السابعة (45 يوم) من 30/10/2020 حتى 16/9/2020 |
| 8 | الفترة الثامنة (45 يوم) من 15/12/2020 حتى 1/11/2020 |
| العائد على رأس المال للوحدة الواحدة | |



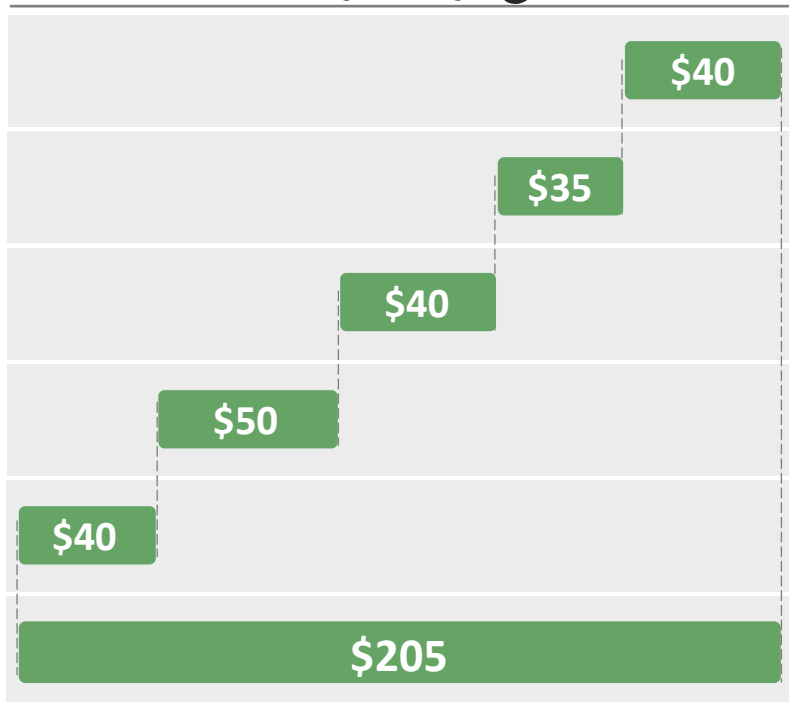
العائد على الاستثمار لمساهمي صندوق البركة للاستثمار





العائد على الاستثمار لمساهمي صندوق نماء للاستثمار

ربح الوحدة الواحدة \$



العائد على الاستثمار

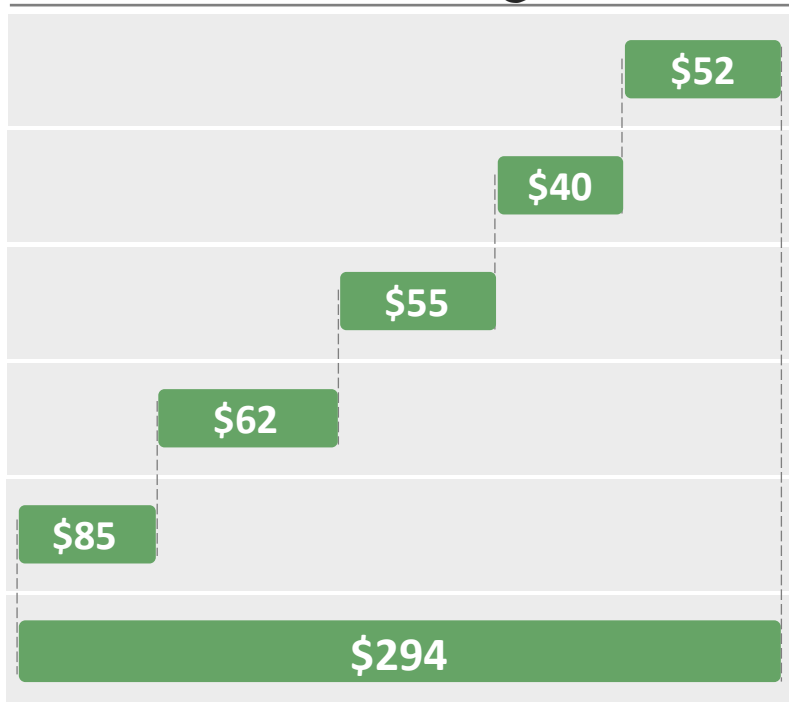
الفترة المالية

| الفترة المالية | العائد على الاستثمار |
|-------------------------------------|--|
| 1 أيار 2019 | بلغ العائد على الاستثمار لمساهمي صندوق نماء للاستثمار 4%. |
| 2 حزيران 2019 | بلغ العائد على الاستثمار لمساهمي صندوق نماء للاستثمار 3.5%. |
| 3 تموز 2019 | بلغ العائد على الاستثمار لمساهمي صندوق نماء للاستثمار 4%. |
| 4 أيلول 2019 | بلغ العائد على الاستثمار لمساهمي صندوق نماء للاستثمار 5%. |
| 5 تشرين الأول 2019 | بلغ العائد على الاستثمار لمساهمي صندوق نماء للاستثمار 4%. |
| العائد على رأس المال للوحدة الواحدة | بفضل الله، بلغ العائد على الاستثمار لمساهمي صندوق نماء للاستثمار خلال كامل فترة الصندوق 20.5%. |



العائد على الاستثمار لمساهمي صندوق الخير للاستثمار

ربح الوحدة الواحدة \$



العائد على الاستثمار

| الفترة المالية | العائد على الاستثمار |
|-------------------------------------|----------------------|
| 1 | تشرين الثاني 2018 |
| 2 | كانون الأول 2018 |
| 3 | كانون الثاني 2019 |
| 4 | شباط 2019 |
| 5 | آذار 2019 |
| العائد على رأس المال للوحدة الواحدة | |

الفترة المالية

تشرين الثاني 2018

1

كانون الأول 2018

2

كانون الثاني 2019

3

شباط 2019

4

آذار 2019

5

العائد على رأس المال
للوحدة الواحدة

بلغ العائد على الاستثمار لمساهمي صندوق الخير للاستثمار 5.2%.

بلغ العائد على الاستثمار لمساهمي صندوق الخير للاستثمار 4%.

بلغ العائد على الاستثمار لمساهمي صندوق الخير للاستثمار 5.5%.

بلغ العائد على الاستثمار لمساهمي صندوق الخير للاستثمار 6.2%.

بلغ العائد على الاستثمار لمساهمي صندوق الخير للاستثمار 8.5%.

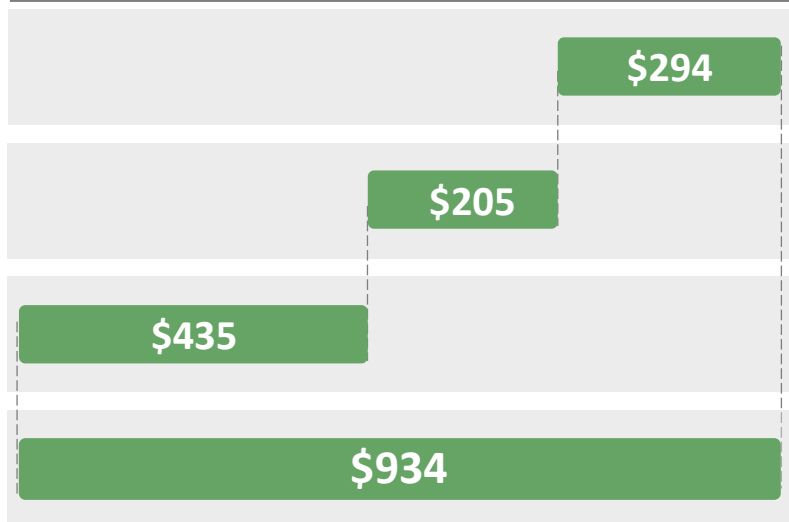
بفضل الله، بلغ العائد على الاستثمار لمساهمي صندوق الخير للاستثمار خلال كامل فترة الصندوق 29.4%.



صندوق البركة للاستثمار
Barakah Investment Fund

العائد على الاستثمار لمساهمي الصناديق الثلاثة (البركة ونماء والخير)

ربح الوحدة الواحدة \$



العائد على الاستثمار

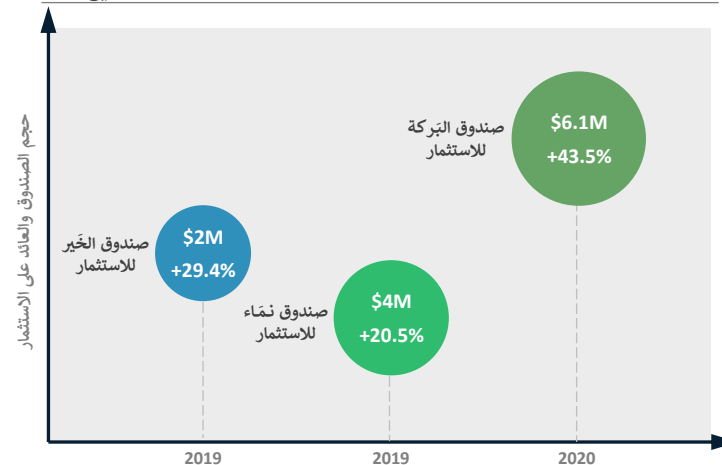
| |
|---|
| بلغ العائد على الاستثمار لمساهمي صندوق الخير للاستثمار 29.4% . |
| بلغ العائد على الاستثمار لمساهمي صندوق نماء للاستثمار 20.5% . |
| بلغ العائد على الاستثمار لمساهمي صندوق البركة للاستثمار 43.5% . |
| فُمنّا بفضل الله بتحقيق عائد على الاستثمار بنسبة 93.4% في صناديق الاستثمار الثلاث (الخير ونماء والبركة) خلال سنتين فقط، منذ 2018/11/1م وحتى 2020/12/15م. |

الفترة المالية

| |
|---|
| من 2018/11/1م حتى 2019/3/31م |
| من 2019/4/20م حتى 2019/11/17م |
| من 2019/12/15م حتى 2020/12/15م |
| العائد على الاستثمار لكافة الصناديق الثلاث |

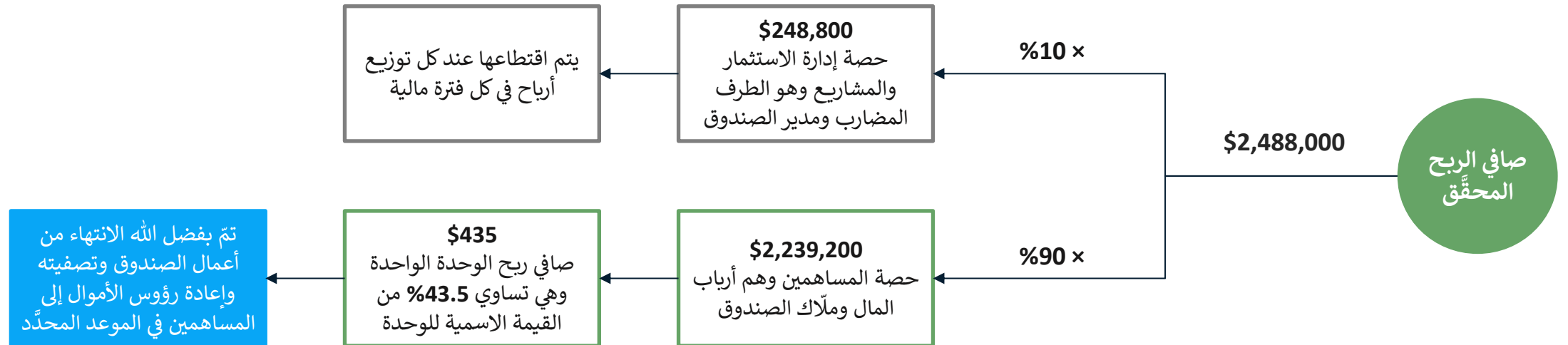


مقارنة العائد على الاستثمار بين صناديق إدارة الاستثمار والمشاريع



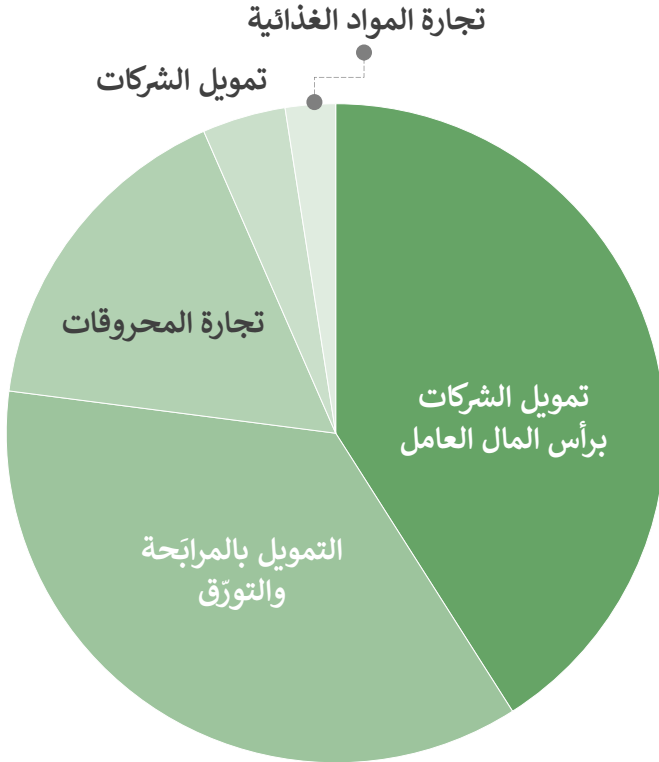


آلية احتساب حصة مدير الصندوق من صافي أرباح صندوق البركة للاستثمار





توزُّع استثمارات صندوق البركة للاستثمار



| توزُّع استثمارات صندوق البركة للاستثمار | |
|---|----------------------------------|
| \$2,500,000 | تمويل الشركات برأس المال العامل |
| \$2,200,000 | تمويل المشاريع بالمرابحة والتورق |
| \$1,000,000 | تجارة المحروقات |
| \$250,000 | تمويل الشركات |
| \$150,000 | تجارة المواد الغذائية |
| \$6,100,000 | إجمالي رأس مال الصندوق |

حسب يوم إنهاء أعمال الصندوق في نهاية عام 2020م



قائمة المصطلحات والتعاريف

| المصطلح | التعريف |
|---|--|
| صندوق الاستثمار | هو برنامج استثمار متنوع مغلق مشترك (Closed-End Investment Fund)، يهدف إلى إتاحة الفرصة للمكتتبين فيه بالمشاركة جماعياً في عوائد البرنامج، ويديره شخصٌ مرخصٌ ومؤهلٌ يسمّى "مدير الصندوق". |
| صندوق استثماري مغلق Closed-end Investment Fund | هو وعاءٌ استثماري يتم فيه إصدار عدد محدود من الوحدات، ولا يمكن التخارج من الصندوق قبل انتهاء المدة المحددة للصندوق إلا بموافقة مدير الصندوق. وفي هذا النوع من الصناديق يتم توزيع أرباح الصندوق بشكل دوري على المساهمين، وفي نهاية مدة الصندوق يتم التخارج وإرجاع قيمة الوحدات (رأس المال) إلى المساهمين. |
| وحدات الصندوق | هي ورقة مالية غير قابلة للتجزئة تمثل حصةً مُشاعَةً في أصول صندوق الاستثمار، وهي الوحدات التي يصدرها مدير صندوق الاستثمار، وتحوّل حاملها حق المشاركة في ملكية أصول الصندوق على أساس نسبي وفقاً لعدد الوحدات التي يملكها المساهم، وتُعامل كلُّ وحدة على أنها تمثل حصةً مُشاعَةً في صافي أصول الصندوق. |
| المساهم Unitholder | هو المساهم الذي يملك وحدات في صندوق الاستثمار، ويُشار إليه بـ "المساهم"، و "مالك الوحدات". |
| مدير صندوق الاستثمار Fund Manager | إدارة الاستثمارات والمشاريع |
| أمين الحفظ Investment Custodian | هو المسؤول عن حفظ وحماية أصول الصندوق نيابةً عن المساهمين، واتخاذ التدابير الإدارية فيما يخص حفظ أصول الصندوق. |



قائمة المصطلحات والتعاريف

| المصطلح | التعريف |
|---|---|
| الاشتراك أو الاكتتاب Subscription | هو ما يقدمه المُكْتَتَب من مقابل نقدي أو عيني لغرض الاستثمار في الصندوق وفقاً لشروط وأحكام الصندوق. |
| نموذج طلب الاشتراك Subscription Form | هو النموذج الذي يقوم المكتتب باستكمالها، ويُبدي بموجبه رغبته في شراء عددٍ محدّدٍ من الوحدات في صندوق الاستثمار، ويوافق على شروط وأحكام الصندوق، ويتم توفير هذا النموذج من قِبل مدير الصندوق خلال فترة الاكتتاب. |
| مجلس إدارة الصندوق Fund's Board of Directors | هو مجلس إدارة صندوق البركة للاستثمار، حيث يعيّنُ أعضاؤه مديرَ الصندوق بموجب "مستند الشروط والأحكام" للصندوق. |
| يوم العمل Working Day | يعني أي يوم عمل رسمي لإدارة الاستثمار والمشاريع. |
| المخاطر Risk | تُعرّف المخاطرة بإمكانية خسارة أصل رأس المال المستثمر أو خسارة القوة الشرائية له. وتحمّل الاستثمارات نسباً متفاوتة من المخاطر. وبشكلٍ عام، كلما زادت مستويات المخاطرة زادت معها إمكانية تحقيق عوائد أعلى. |
| إدارة المخاطر Risk Management | هي العملية التي يقوم بها مديرُ صندوق الاستثمار من خلال تحديد وقياس وتحليل ومعالجة ومراقبة المخاطر التي من المتوقع أن يتعرّض لها صندوق الاستثمار. |



قائمة المصطلحات والتعاريف

| المصطلح | التعريف |
|---|--|
| القيمة الاسمية للوحدة Unit Par Value | هي سعر الوحدة الواحدة عند طرحها للاكتتاب، وتساوي إجمالي رأس مال الصندوق مقسوماً على عدد وحداته المصدرة. |
| صافي أرباح الصندوق Fund's Net Profit | يُقصد به صافي الأرباح التشغيلية والرأسمالية للصندوق، وذلك بعد خصم إجمالي المصروفات التي تحمّلها الصندوق. وهذه الأرباح ليس بالضرورة أن يوزعها مدير الصندوق كاملاً، بل قد يُعيد استثمار جزءٍ منها في الصندوق لصالح المساهمين. |
| صافي قيمة الأصول Net Assets Value (NAV) | إجمالي أصول صندوق الاستثمار بعد خصم الالتزامات والمصاريف الفعلية المحمّلة على الصندوق. |
| الشروط والأحكام Terms & Conditions | هي الشروط والأحكام التي تنطبق على الاستثمار في الصندوق، والمنصوص عليها في "مستند الشروط والأحكام". |
| مستند الشروط والأحكام Terms & Conditions | تعني هذه الشروط والأحكام، والتي بموجبها يتم تنظيم عمل صندوق الاستثمار، والعلاقة بين مدير الصندوق والمساهمين من اتخاذ قرارٍ مبني على معلومات كافية ومدروسة فيما يتعلق بالاستثمار. وتم إصدار هذا المستند بتاريخ 2019/11/15م، ويتم تحديثه بشكل دوري خلال فترة عمل الصندوق. |
| سجلّ الوحدات Unitholders' Register | هو سجلّ إلكتروني يودع لدى أمين الحفظ، ويتضمّن كافة البيانات الأساسية: كأسماء المساهمين، وجنسيّاتهم، ومهنتهم، وتاريخ اكتتاب كلّ مساهم، ومقدار ملكية كلّ مساهم من وحدات الصندوق، واسم الوكيل إن وُجد، وعدد الوحدات المصدرة، وأرقام الوحدات، والقيمة الاسمية للوحدة الواحدة، وتاريخ الاسترداد والبيع. |



قائمة المصطلحات والتعاريف

| المصطلح | التعريف |
|---|--|
| المربحة Murabaha | بيع سلعة بمثل الثمن الذي اشتراها به البائع، مع زيادة ربح معلوم متفق عليه، بنسبة من الثمن أو بمبلغ مقطوع، سواء وقعت من دون وعد سابق وهي المربحة العادية، أو وقعت بناءً على وعدٍ بالشراء من الراغب في الحصول على السلعة. |
| عقود تمويل الشركات Corporate Finance Contracts | هي عقود تمويل المعاملات التجارية وتمويل رأس المال العامل للشركات، وهي صفقات قصيرة الأجل مضمونة بسلع أو بحسابات مستحقة القبض، وتهدف إلى تحسين دورة رأس المال العامل للطرف المتمول. |
| شركة المضاربة Mudaraba | هي أن يدفع شخصٌ مالاً إلى آخر ليتجر به، ويتقاسمان الربح بينهما بحسب ما يتفقان عليه. والمضاربة في صندوق البركة للاستثمار من المضاربة المشتركة وهي هنا: عقدٌ بين أرباب المال (المساهمين) والمضارب (مدير الصندوق)، على أن يتولى المضارب استثمار أموالهم في نشاطٍ يُرجى منه تحقيق ربحٍ مناسب، على أن يكون الربح موزعاً بينهما حسب ما اتفقا عليه، وفي حال الخسارة تكون الخسارة على أرباب المال، ويخسر المضارب جهده وعمله فقط. |
| عناية الشخص الحريص Diligent Person | عنايةً يبذلها الشخص الذي يتمتع بالخبرة الكافية والالتزام بالواجب في أداء عمله. |
| مدير الأملاك Property Manager | هو منشأة عقارية مرخصة يعيّنها مدير صندوق الاستثمار لتقوم بإدارة العقارات محل استثمار الصندوق، وتكون مسؤولة عن جميع الخدمات المتعلقة بإدارة العقارات، ومن ضمنها على سبيل المثال لا الحصر: ووضع قواعد وسياسات الإدارة ومتابعة دائمة للعقارات وشؤون المستأجرين، ومتابعة تحصيل الإيجارات، ومتابعة الصيانة الدورية. |
| العائد على الاستثمار Return on Investment | يُحسبُ العائد على الاستثمار بقسمة صافي الأرباح المحققة للوحدة الواحدة على حجم المبالغ المستثمرة، ويعبّر عنه في شكل نسبة مئوية. فعلى سبيل المثال، إذا قام المساهم باستثمار \$5000، وأصبحت بعد عامٍ واحدٍ من استثمارها تساوي \$6000، فإن نسبة العائد على الاستثمار تكون 20% ويتم الحصول على هذه النتيجة بقسمة الربح وهو \$1000 على قيمة الاستثمار البالغة \$5000. ويشمل العائد على الاستثمار الدخل الذي جناه المستثمر من استثماره علاوة على أي تحسّن سعري طرأ على بيع الأصول المستثمرة. ويمكن أن تكون عوائد الاستثمار سلبية إذا كان سعر بيع الأصول المستثمرة إضافة إلى الدخل المتحقق منها أقل من سعر شرائها. |



قائمة المصطلحات والتعاريف

| المصطلح | التعريف |
|--|--|
| المركز المالي Balance Sheet | تُقَدَّم قائمة المركز المالي نظرةً شاملةً عن وضع الصندوق المالي في تاريخ محدد. وتشتمل القائمة على ثلاثة أصناف من المعلومات هي: الأصول (الموجودات)، والمطلوبات (الخصوم)، وحقوق الملكية (صافي الأصول). وتسمى قائمة المركز المالي بهذا الاسم لأنها مكوّنة من مجموعتين من الأرقام (الأرصدة) التي يجب أن تتم موازنتهما: حيث يجب أن تساوي الأصول كلاً من الخصوم مضافاً إليها حقوق الملكية. |
| الأرباح الرأسمالية Capital Gain | هي الأرباح الناتجة عن التخارج من مشروع ما، أو من بيع أصلٍ من الأصول الرأسمالية للصندوق بسعرٍ أعلى من السعر الذي دُفِع لشراؤه. |
| أصحاب المصلحة Stakeholders | هم الأشخاص الذين لديهم مصلحة مباشرة أو غير مباشرة مع صندوق الاستثمار، ويمكن أن يتأثروا بإجراءات وأهداف وسياسات الصندوق. ويشمل مصطلح أصحاب المصلحة: مجلس إدارة الصندوق، ومدير الصندوق وموظفيه، والمساهمين، والموردين، والدائنين. |
| الأطراف ذوو العلاقة Related Parties | وهم ما يلي: (1) مدير الصندوق والموظفون. (2) أمين الحفظ. (3) مدقق الحسابات. (4) أعضاء مجلس إدارة الصندوق. (5) المطور العقاري والمكتب الهندسي المتعاقد معهما. (6) المقيم المعتمد. (7) مدير الأملاك. (8) أي مساهم تتجاوز ملكيته 10% من صافي أصول الصندوق. |
| أصول الصندوق Fund's Assets | هي جميع الأموال النقدية وغير النقدية المملوكة لصندوق الاستثمار. |
| صندوق الخير للاستثمار | هو صندوق استثمار متنوع مغلق (Closed-End Investment Fund)، تم طرحه في بداية عام 2019م، حيث تولت إدارة الاستثمار والمشاريع مهمة تأسيسه وإدارته، ويُعد أول صندوق استثماري في المناطق السورية المحرّرة، وبلغ رأس مال الصندوق \$2,000,000 (مليوني دولار أمريكي) وحقق عائداً للمساهمين 29.4% خلال 5 أشهر. |



قائمة المصطلحات والتعاريف

| المصطلح | التعريف |
|---|--|
| صندوق نماء للاستثمار | هو صندوق استثمار متنوع مغلق (Closed-End Investment Fund)، تم طرحه في منتصف عام 2019م، حيث تولت إدارة الاستثمار والمشاريع مهمة تأسيسه وإدارته، ويُعد ثاني صندوق استثماري في المناطق السورية المحرّرة بعد صندوق الخير للاستثمار، وبلغ رأس مال الصندوق \$4,000,000 (أربعة ملايين دولار أمريكي) وحقق عائداً للمساهمين 20.5% خلال 6 أشهر. |
| استرداد الوحدات Redemption of Units | بيع المساهم وحداته عن طريق مدير صندوق الاستثمار. |
| رسوم إدارة الصندوق | التعويض والمصاريف والأتعاب المتعلقة بالخدمات المقدمة من قبل مدير الصندوق والتي يتم دفعها لمدير الصندوق من أصول الصندوق. |
| القيمة الاسمية للوحدة Unit Par Value | هي سعر الوحدة الواحدة عند طرحها للاكتتاب والتي تعادل \$1,000. |
| توزيعات الأرباح Profit Distribution | هي التوزيعات النقدية التي يدفعها مدير صندوق الاستثمار للمساهمين، وتُمثّل صافي الأرباح المحقّقة في المشاريع والشركات والأصول التي يستثمر فيها الصندوق. |
| إنهاء وتصفية الصندوق Termination & Liquidation of Fund | نظراً لأن فئة الصندوق مغلق (Closed-End Investment Fund) فإنّ مدير صندوق الاستثمار ملتزم بإنهاء الصندوق وتصفيته في نهاية فترة عمل الصندوق المنصوص عليها في "مستند الشروط والأحكام". |



نعتزُّ بثقتكم بنا، فشكراً لكم.